
INSERTION PROFESSIONNELLE A 3 ANS DES DIPLÔMÉS D'UN DOCTORAT EN 2014 DE L'UNIVERSITÉ NICE SOPHIA-ANTIPOLIS

Parmi les missions du Ministère de l'Enseignement Supérieur, de la Recherche et de l'Innovation (MESRI) figure la reconnaissance du doctorat pour valoriser la recherche et susciter des vocations. Les données nationales sur l'insertion des docteurs pointent leurs difficultés à s'insérer sur le marché du travail et à accéder à l'emploi permanent dès les premières années de vie active. C'est dans ce contexte que le MESRI a piloté une enquête sur **l'insertion professionnelle à 3 ans des docteurs diplômés en 2014** (Enquête expérimentale IPDoc 2017).

La population étudiée des docteurs diplômés en 2014 de l'Université Nice Sophia-Antipolis est plutôt masculine, relativement âgée et internationale.

Malgré les relances téléphoniques de l'OVE-IP, seulement 123 docteurs sur les 253 diplômés en 2014 à l'Université Nice-SA ont accepté de répondre au questionnaire mis en place par le MESRI. La population étudiée est donc constituée de 123 répondants, soit un taux de participation à l'enquête de 48,6% qui est jugé un peu faible. Comparativement, le taux de réponse à l'enquête nationale est de 54% (7 055 réponses exploitables).

Parmi les 123 répondants à l'enquête, 47% sont issus des écoles doctorales ED-364-Sciences Fondamentales et Appliquées et ED-86-Lettres Sciences Humaines et Sociales (Tableau 1).

Début 2018, l'Observatoire de la Vie Etudiante et de l'Insertion Professionnelle (OVE-IP) de l'Université Nice Sophia-Antipolis (Nice-SA) a collecté des informations décrivant le parcours professionnel auprès des 253 docteurs diplômés en 2014 à l'Université Nice-Sophia-Antipolis.

L'acquisition de ces données permet pour la première fois, de présenter un état des lieux de l'insertion professionnelle à N+3 des docteurs diplômés de l'Université Nice-SA.

La population étudiée comprend davantage d'hommes (58%) que de femmes. Cette tendance s'affirme largement dans certaines disciplines comme les Sciences de la terre et de l'univers, les Sciences et Technologie de l'Information et Communication (Sciences et TIC) ou encore les Sciences juridiques et politiques. A l'opposé, les docteurs femmes sont majoritaires dans les disciplines des Sciences humaines, de Biologie-médecine et santé et de Chimie (Figure 1).

Les âges des diplômés s'échelonnent de 25 à 61 ans. Un répondant sur 2 a plus de 30 ans et 11,5% sont âgés de 38 ans et plus.

Les docteurs ayant répondu à l'enquête représentent 29 nationalités différentes ; 53% sont de nationalité française (45% de femmes et 55% d'hommes). En dehors de la nationalité française, les nationalités les plus représentées sont les nationalités italienne,

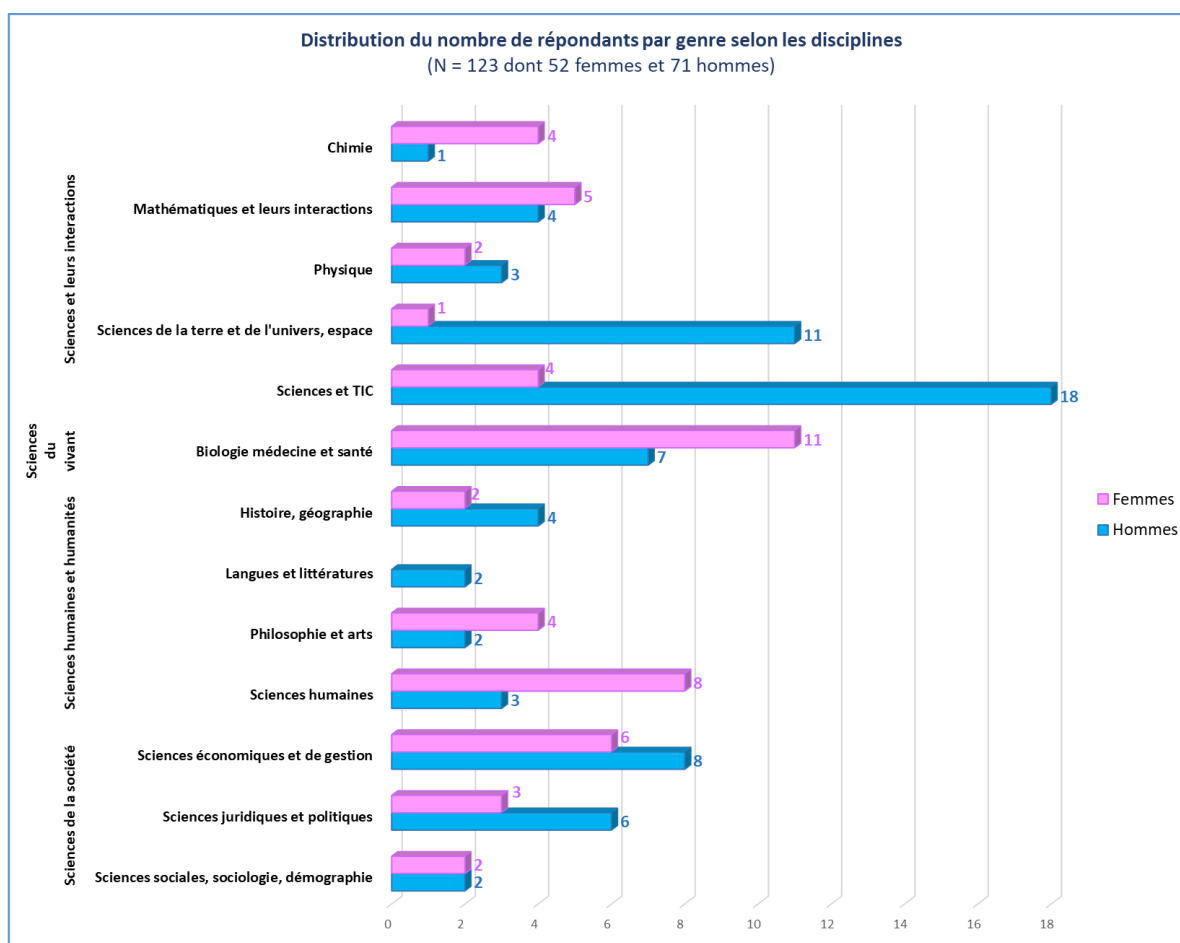
algérienne, tunisienne, philippine et guinéenne, par ordre d'importance. Avant leur inscription en doctorat, la majorité des docteurs a obtenu un diplôme de type

Master/DEA/DESS en France (54,4%), un diplôme étranger (12,5%) ou encore un diplôme de Master européen (10,7%).

TABLEAU 1 – Distribution du nombre de répondants docteurs diplômés en 2014 de l'Université Nice Sophia-Antipolis et taux de participation à l'enquête en fonction des écoles doctorales

ECOLE DOCTORALE	Nb de répondants diplômés en 2014	Taux de participation à l'enquête
ED-84 Sciences et Technologie de l'Information et Communication	23	44,2%
ED-85 Sciences de la Vie et de la Santé	18	45,0%
ED-86 Lettres Sciences Humaines et Sociales	28	49,1%
ED-364 Sciences Fondamentales et Appliquées	30	50,0%
ED-463 Sciences du Mouvement Humain	1	50,0%
ED-513 DESPEG (Droit, et Sciences Politiques, Economiques et de Gestion)	23	54,8%
Total général	123	48,6%

FIGURE 1 – Distribution du nombre de répondants docteurs diplômés en 2014 de l'Université Nice Sophia-Antipolis par genre selon les disciplines



Trois ans après leur soutenance, plus de 93% des docteurs diplômés en 2014 de l'Université Nice Sophia-Antipolis sont insérés professionnellement.

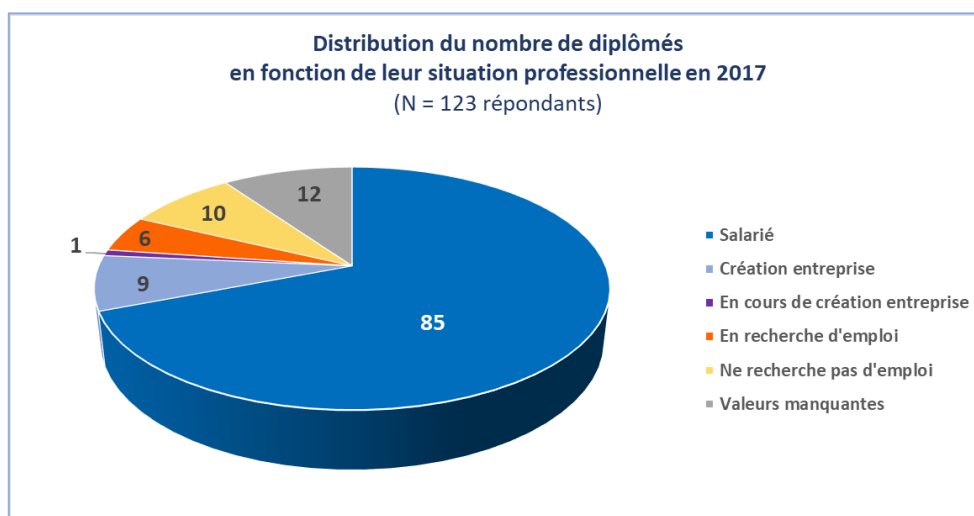
Sur les 123 répondants à l'enquête, 111 ont renseigné leur situation professionnelle en décembre 2017 (Figure 2). Environ 85% (94/111) des docteurs diplômés en 2014 à l'Université Nice-SA ont un emploi en 2017.

Parmi les diplômés en emploi, 90,4% (85/94) sont salariés et 9,6% (9/94) ont créé une entreprise.

Le pourcentage de diplômés en recherche d'emploi est de 5,4% (6/111).

Enfin, 9% (10/111) ne recherchent pas de travail car ils poursuivent leurs études en post doc, continuent à se former, préparent des concours et l'un d'entre eux part à la retraite.

FIGURE 2 – Situation professionnelle au 1^{er} décembre 2017 des docteurs diplômés en 2014 de l'Université Nice Sophia-Antipolis



Le taux d'insertion professionnelle à N+3 a été calculé par la formule suivante : ratio du nombre de diplômés ayant trouvé un emploi au 1^{er} décembre 2017 relativement à la somme du nombre de diplômés ayant trouvé un emploi, du nombre de diplômés en cours de création d'entreprise et du nombre de diplômés en recherche d'emploi au 1^{er} décembre 2017. Le taux d'insertion professionnelle à N+3 des docteurs diplômés en 2014 de l'Université Nice-SA est évalué à 93,1% (94/101), et cette estimation est un peu plus élevée que le taux de 90,8% estimé à l'échelle nationale (Tableau 2).

Les valeurs du taux d'insertion professionnelle à N+3 calculées par discipline montrent que tous les diplômés de nombreuses disciplines comme Chimie, Mathématiques, Physique, Sciences de la terre et de l'univers, Biologie médecine santé, ou encore Sciences juridiques

ou politiques, ont trouvé un emploi 3 ans après l'obtention de leur diplôme.

Ce sont les Sciences humaines et humanités qui présentent l'estimation de taux d'insertion professionnelle la plus faible (84,2%), notamment pour les disciplines Philosophie et arts (60%), et Histoire et géographie (75%). Ces estimations sont également inférieures à celles observées dans l'enquête nationale.

Comparativement aux estimations de l'enquête nationale, les valeurs des taux d'insertion professionnelle obtenues pour les disciplines de Sciences de la société sont plus hétérogènes : le pourcentage de diplômés de Nice-SA ayant trouvé un emploi est de 100% pour les Sciences juridiques et politiques mais chute à 67% pour les Sciences sociales, sociologie, démographie.

TABLEAU 2 -Taux d'insertion professionnelle à N+3 des docteurs diplômés en 2014 à l'Université Nice Sophia-Antipolis en fonction des disciplines
Comparaison avec les résultats de l'enquête nationale

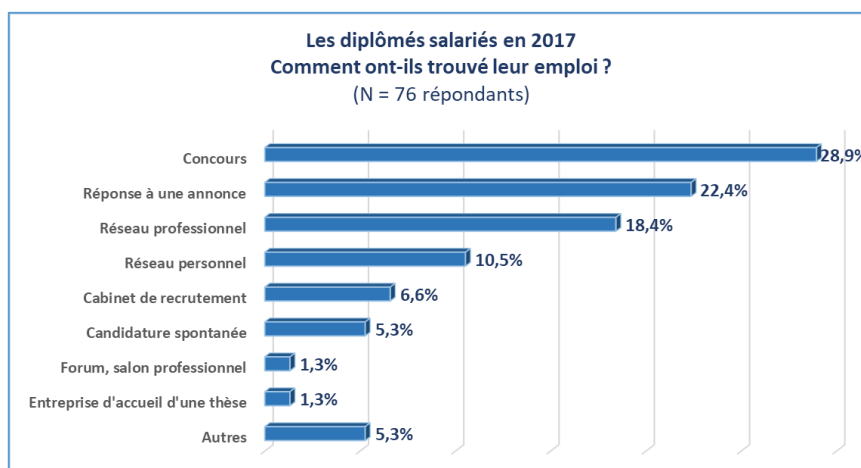
DISCIPLINE	UNIVERSITE NICE-SA		ENQUETE NATIONALE
	Nb de diplômés	Taux d'insertion N+3	Taux d'insertion N+3 #
Sciences et leurs interactions	48	95,8%	91,9%
Chimie	4	100,0%	89,4%
Mathématiques et leurs interactions	7	100,0%	93,8%
Physique	4	100,0%	90,0%
Sciences de la terre et de l'univers, espace	12	100,0%	88,4%
Sciences et TIC	21	90,5%	94,1%
Sciences du vivant	12	100,0%	90,1%
Biologie médecine et santé	12	100,0%	91,0%
Sciences humaines et humanités	19	84,2%	90,1%
Histoire, géographie	4	75,0%	89,6%
Langues et littératures	1	100,0%	93,1%
Philosophie et arts	5	60,0%	88,2%
Sciences humaines	9	100,0%	88,8%
Sciences de la société	22	90,9%	89,4%
Sciences économiques et de gestion	11	90,9%	92,8%
Sciences juridiques et politiques	8	100,0%	88,6%
Sciences sociales, sociologie, démographie	3	66,7%	85,0%
Total général	101	93,1%	90,8%

Résultats issus de la Note d'Information 19.08 du MESRI-SIES (Système d'Information et Etudes Statistiques)

Quelles sont les méthodes qui offrent le plus d'opportunités aux docteurs diplômés pour décrocher un emploi de salarié en 2017 ?

La majorité des diplômés a trouvé un emploi de salarié suite à un concours (29%) ou en utilisant la méthode classique de réponse à une annonce (22%). Le réseau professionnel mais également le réseau personnel demeurent un gage de valeur pour trouver du travail (Figure 3).

FIGURE 3 - Distribution des pourcentages de diplômés salariés ayant un emploi au 1^{er} décembre 2017 en fonction des diverses méthodes d'obtention d'un emploi



Plus d'un docteur sur 2 connaît une période de chômage après l'obtention de son diplôme.

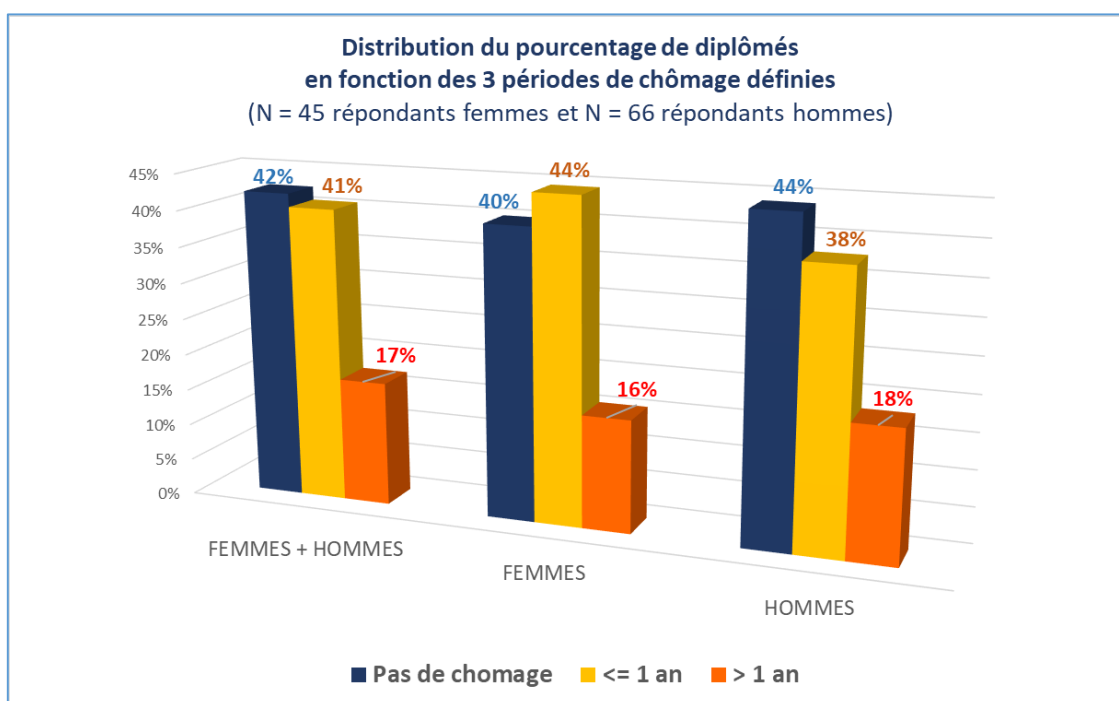
L'enquête révèle que le nombre de mois de chômage entre la date de soutenance de la thèse et le 1^{er} décembre 2017 varie de 0 à 44 mois. Les diplômés ont été regroupés en catégories en fonction de la durée du nombre de mois de chômage entre l'obtention du diplôme et le 1^{er} décembre 2017. Les 3 catégories créées sont : 'Absence de chômage' (soit 0 mois de chômage), '<= 1 an' (soit une durée de 1 à 12 mois de chômage) et '>1 an' (soit une durée de plus de 12 mois de chômage).

La distribution des pourcentages de diplômés en fonction des 3 périodes de chômage définies précédemment est présentée sur la Figure 4.

Plus d'un diplômé sur 2 (58%) a subi une période de chômage après l'obtention de son doctorat, d'un an ou moins (41%) ou plus longue (17%). L'analyse par genre montre que l'absence de chômage concerne davantage les hommes (44%) que les femmes (40%). En opposition, la proportion de femmes au chômage pendant plus d'un an (16%) est légèrement plus faible que chez les hommes (18%).

FIGURE 4 - Chômage après l'obtention du doctorat en 2014.

Distribution du pourcentage de diplômés selon les périodes de chômage définies.



L'analyse par discipline (Tableau 3) précise que la majorité des diplômés des disciplines de Sciences et leurs interactions est recrutée rapidement, soit juste après l'obtention du diplôme (25%, 56%, 50%, 43% pour les disciplines Chimie, Mathématiques, Sciences de la terre, Sciences et TIC, respectivement), soit après une période de chômage d'un an ou moins d'un an (75%, 44%, 42%, 18% pour les

disciplines Chimie, Mathématiques, Sciences de la terre, Sciences et TIC, respectivement). Les docteurs chômeurs de longue durée (plus d'un an) proviennent des disciplines Physique (25%), Biologie-médecine et santé (25%), Histoire-Géographie (25%), Sciences humaines (30%), Sciences sociales-sociologie-démographie (33%), et Philosophie et arts (40%)

TABLEAU 3 - Chômage après l'obtention du doctorat en 2014

Distribution du nombre de diplômés selon les périodes de chômage définies et en fonction des disciplines

DISCIPLINE	Pas de chômage	Chômage <= 1 an	Chômage > 1 an	Total général
Sciences et leurs interactions	22	24	4	50
Chimie	1	3	0	4
Mathématiques et leurs interactions	5	4	0	9
Physique	1	2	1	4
Sciences de la terre et de l'univers, espace	6	5	1	12
Sciences et TIC	9	10	2	21
Sciences du vivant	2	10	4	16
Biologie médecine et santé	2	10	4	16
Sciences humaines et humanités	10	5	6	21
Histoire, géographie	2	1	1	4
Langues et littératures	2	0	0	2
Philosophie et arts	3	0	2	5
Sciences humaines	3	4	3	10
Sciences de la société	13	6	5	24
Sciences économiques et de gestion	7	3	2	12
Sciences juridiques et politiques	4	3	2	9
Sciences sociales, sociologie, démographie	2	0	1	3
Total général	47	45	19	111

La fonction publique constitue l'employeur le plus important des docteurs. Les statuts d'ingénieurs et de cadres du secteur privé attirent un pourcentage non négligeable de diplômés des disciplines de Sciences et leurs interactions.

Deux diplômés sur 3 (67%) ont trouvé des emplois dans la fonction publique (professeurs de l'enseignement supérieur, des écoles/collèges ou cadres de la fonction publique). Les cadres et ingénieurs du privé représentent 24,7% tandis que les professions libérales (2 diplômés) et chefs d'entreprise (2 diplômés) constituent 4,7% de l'ensemble des docteurs ayant un emploi.

L'analyse des résultats par genre souligne que 84,4% (27/32) des femmes intègrent la fonction publique. L'évolution professionnelle des hommes révèle davantage de diversité : 56,7% sont dans la fonction publique, 32% sont cadres ou ingénieurs dans le privé et

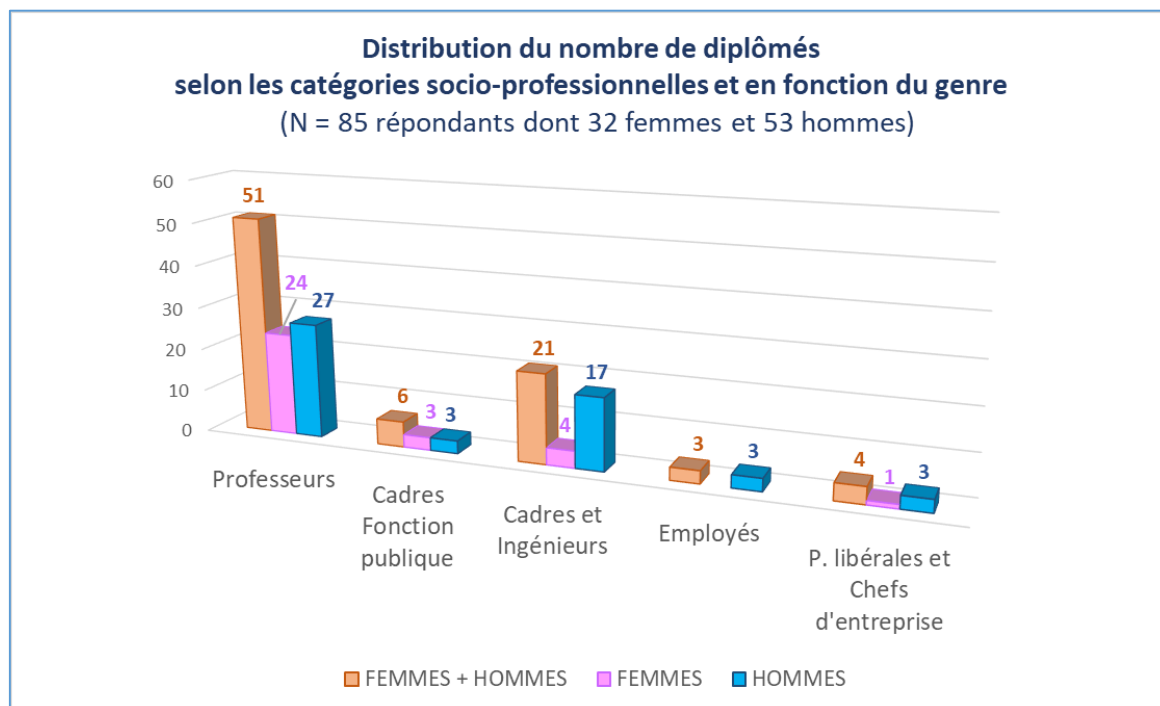
5,7% sont en professions libérales ou chefs d'entreprise (Figure 5).

Plus de 8 diplômés sur 10 des disciplines de Sciences humaines et humanités, ou de Biologie médecine et santé sont insérés professionnellement dans la fonction publique.

Le secteur disciplinaire des Sciences et de leurs interactions, plus précisément les disciplines Mathématiques, Sciences de la terre, et surtout Sciences et TIC, regroupent le pourcentage le plus élevé (40%) de docteurs travaillant comme ingénieurs/cadres dans le secteur privé.

C'est le secteur disciplinaire des Sciences de la société qui offre aux diplômés la plus grande diversité d'emplois, soit dans la fonction publique (65%), soit dans le privé comme cadres/ingénieurs ou employés (18%), ou encore professions libérales et chefs d'entreprise (18%) (Figure 6).

FIGURE 5 - Distribution des nombres de diplômés ayant un emploi au 1^{er} décembre 2017 selon les catégories socio-professionnelles et en fonction du genre



Certaines catégories socio-professionnelles ont été regroupées comme suit :

- Professeurs (Professeurs de l'enseignement supérieur, Professeurs des écoles, lycée) ;
- Cadres et Ingénieurs (Cadres administratifs et commerciaux, Ingénieurs et cadres techniques)
- P. libérales et Chefs d'entreprise (Professions libérales de santé, Professions libérales juridiques et techniques, Chefs d'entreprise de moins de 10 salariés, Chef d'entreprise de plus de 10 salariés)

FIGURE 6 - Distribution du nombre de diplômés ayant un emploi au 1^{er} décembre 2017 selon les catégories socio-professionnelle par discipline

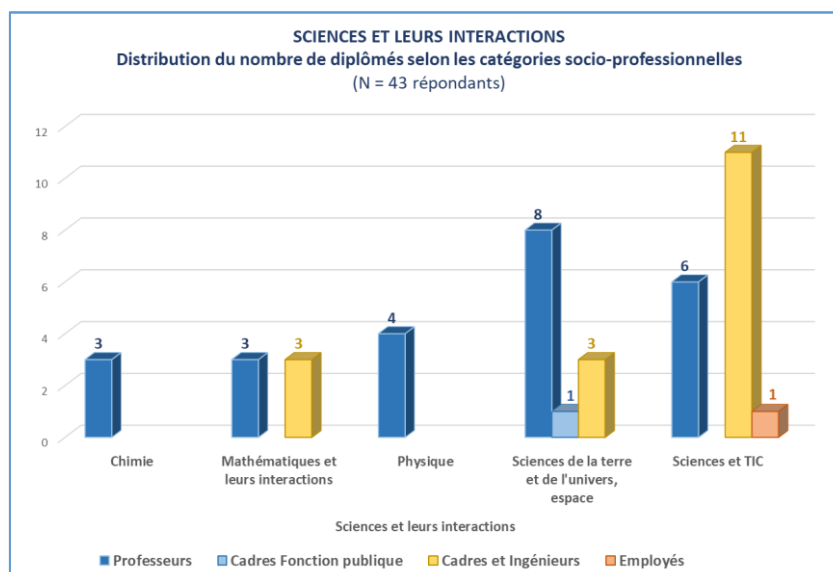
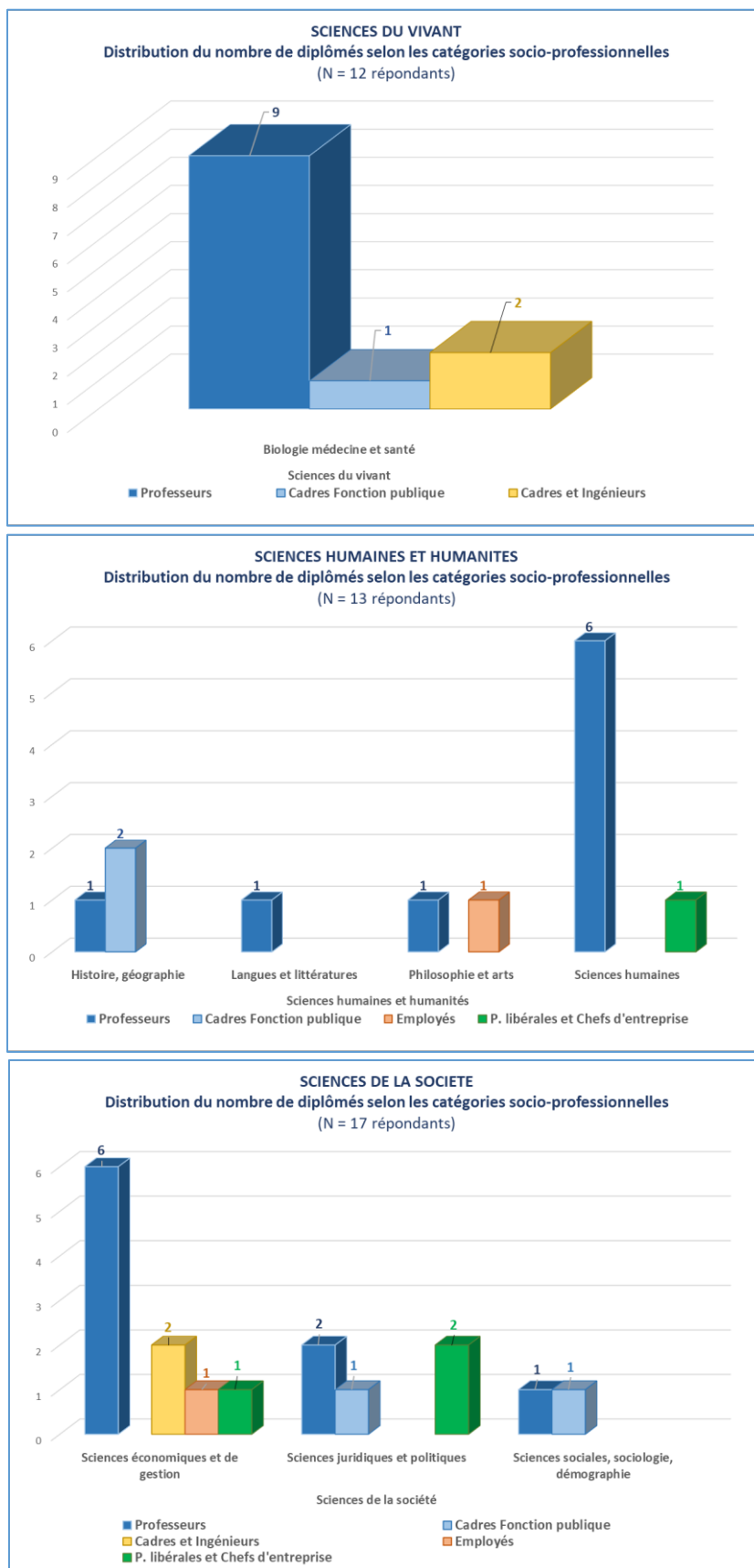


FIGURE 6 (suite) - Distribution du nombre de diplômés ayant un emploi au 1^{er} décembre 2017 selon les catégories socio-professionnelle par discipline



Un tiers des docteurs salariés ou créateurs d'entreprise au 1^{er} décembre 2017 a un travail avec un contrat à durée déterminée. Le pourcentage de diplômés travaillant avec un contrat à durée indéterminée est très variable selon les disciplines d'obtention du doctorat.

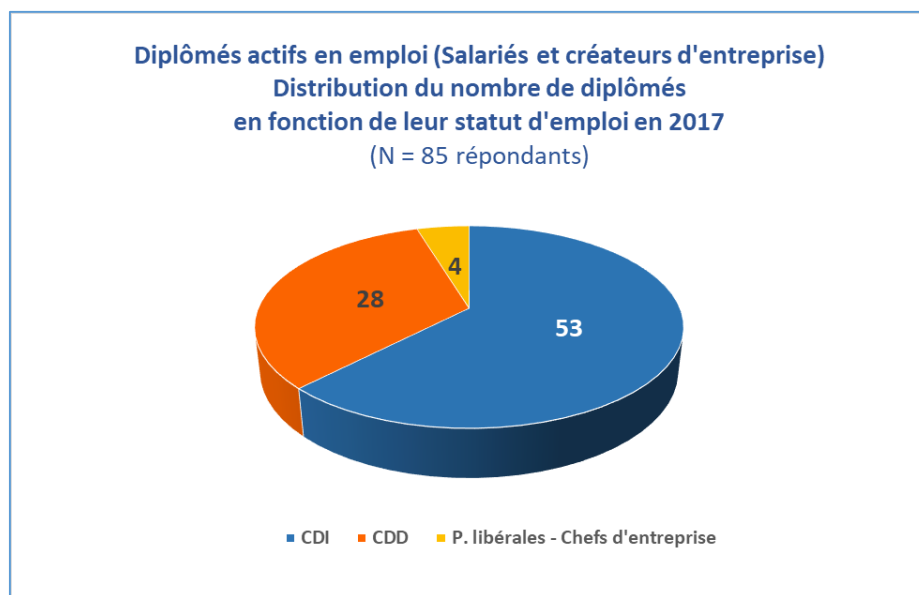
Près de 2 diplômés sur 3 (62,4%) sont en contrat à durée indéterminée au 1^{er} décembre 2017. Seuls 4,7% sont déclarés en profession libérale ou en tant que chef d'entreprise (Figure 7).

C'est le secteur disciplinaire des Sciences de la société qui intègre le taux le plus faible de

CDD (17,6%). Contrats à durée indéterminé, professions libérales ou chefs d'entreprise constituent les statuts d'emploi de 80% des diplômés pour les sciences économiques et de gestion, ou les sciences juridiques et politiques, voire 100% des diplômés pour les sciences sociales, sociologie, démographie.

Le deuxième plus faible taux de CDD (28,6%) concerne les Sciences humaines et humanités, avec toutefois de grandes disparités selon les disciplines : 100% des diplômés des disciplines Histoire/géographie (n=3), Langues et littérature (n=1) sont en CDI contre seulement 67% et 43% en Philosophie et arts et Sciences humaines respectivement.

FIGURE 7 - Distribution du nombre de diplômés salariés et créateurs d'entreprise au 1^{er} décembre 2017 par statut d'emploi



CDI Contrat à durée indéterminée – CDD Contrat à durée déterminée

Dans le secteur disciplinaire des Sciences et leurs interactions, le pourcentage de CDD est très élevé pour les diplômés issus des disciplines Physique (3 diplômés sur 4) ou Chimie (2 diplômés sur 3). En revanche, tous les diplômés de Mathématiques et 83% de

ceux de Sciences et TIC travaillent avec un statut de contrat à durée indéterminée.

Enfin, le taux d'emplois en CDD le plus élevé (67%) concerne les Sciences du vivant - Biologie médecine et santé. (Tableau 4).

TABLEAU 4 – Distribution des pourcentages de diplômés salariés et créateurs d'entreprise au 1^{er} décembre par statut d'emploi selon les disciplines

DISCIPLINE	CDI	CDD	Professions libérales Chefs d'entreprise
Sciences et leurs interactions	69,0%	31,0%	0,0%
Chimie	33,3%	66,7%	0,0%
Mathématiques et leurs interactions	100,0%	0,0%	0,0%
Physique	25,0%	75,0%	0,0%
Sciences de la terre et de l'univers, espace	58,3%	41,7%	0,0%
Sciences et TIC	83,3%	16,7%	0,0%
Sciences du vivant	33,3%	66,7%	0,0%
Biologie médecine et santé	33,3%	66,7%	0,0%
Sciences humaines et humanités	64,3%	28,6%	7,1%
Histoire, géographie	100,0%	0,0%	0,0%
Langues et littératures	100,0%	0,0%	0,0%
Philosophie et arts	66,7%	33,3%	0,0%
Sciences humaines	42,9%	42,9%	14,3%
Sciences de la société	64,7%	17,6%	17,6%
Sciences économiques et de gestion	70,0%	20,0%	10,0%
Sciences juridiques et politiques	40,0%	20,0%	40,0%
Sciences sociales, sociologie, démographie	100,0%	0,0%	0,0%
Total général	62,4%	32,9%	4,7%

Environ 1 diplômé sur 5 de nationalité française s'expatrie pour travailler.

Plus de 58% des diplômés, toutes nationalités confondues, trouvent un emploi en France. Parmi les diplômés de nationalité française ayant un emploi, 19% ont une occupation professionnelle à l'étranger (environ 1/3 en Europe et 2/3 au Canada ou Etats Unis). Parmi les diplômés de nationalité étrangère ayant un emploi, 31% travaillent en France.

Trois ans après leur doctorat, les docteurs diplômés de Sciences et leurs interactions gagnent davantage que les docteurs diplômés de Sciences humaines et humanités.

Trois ans après le doctorat, 50% des docteurs ayant un emploi gagnent plus de 2 200 euros nets par mois, toutes formations doctorales confondues. C'est en Sciences et leurs interactions que le salaire mensuel net médian est le plus élevé : un diplômé sur 2

gagne plus de 2 500 euros. En Sciences de la société, le salaire mensuel net médian est légèrement plus faible (2 384 euros) qu'en Sciences et leurs interactions, mais la variabilité entre le salaire le plus faible (1 500 euros) et le salaire le plus élevé (12 000 euros) est très importante. En Biologie médecine et santé, les salaires mensuels nets s'échelonnent entre 1 499 et 2 235 euros par mois, la moitié des docteurs gagnant 2 100 euros et plus. Les docteurs diplômés des Sciences humaines et humanités ont le salaire

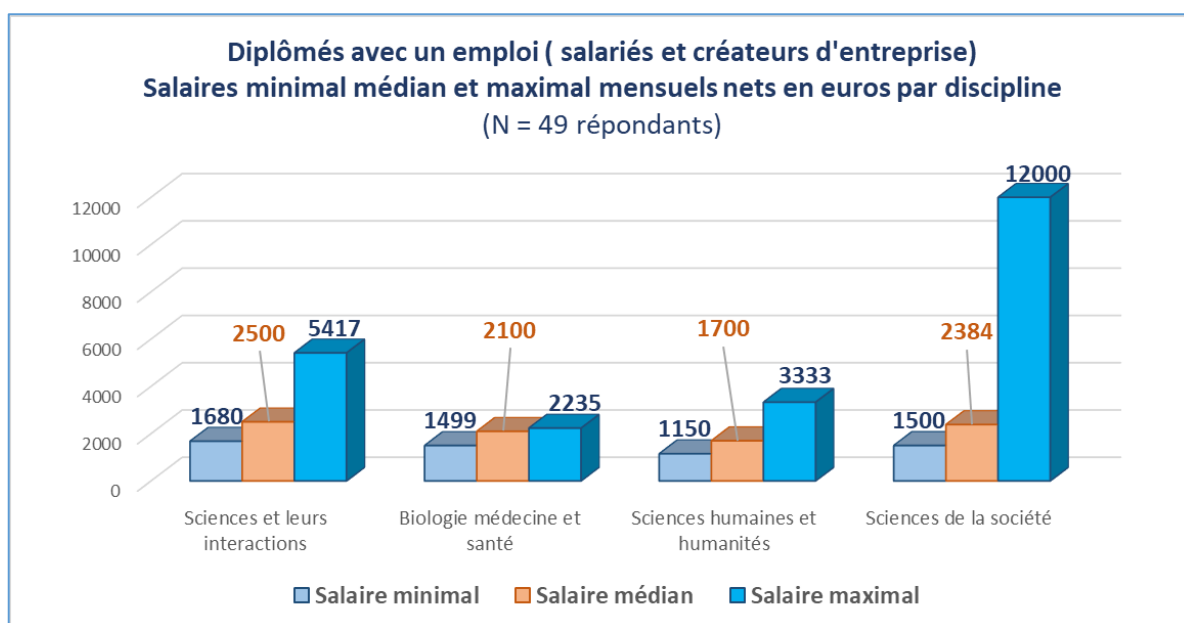
mensuel net médian le moins élevé (1 700 euros). Ces résultats doivent cependant être interprétés avec précaution, compte tenu des faibles effectifs des données ayant servi aux calculs (Tableau 8).

Les valeurs de salaires médians des docteurs de l'Université Nice-SA calculées pour les secteurs disciplinaires Sciences et leurs interactions, Sciences de la société sont tout-à-fait comparables à ceux évalués dans l'enquête nationale (salaires mensuels nets médians à N+3 estimés à 2 470 et 2 370 euros

pour Sciences et leurs interactions, ou Sciences de la société respectivement).

Par contre, les valeurs de salaires médians des docteurs de l'Université Nice-SA issus des secteurs disciplinaires Biologie médecine et santé, ou de Sciences humaines et humanités sont plus faibles que ceux mentionnés dans l'enquête nationale (salaires mensuels nets médians à N+3 estimés à 2 370 et 2 260 euros en Biologie médecine et santé, ou en Sciences humaines et humanités).

FIGURE 8 - Diplômés qui ont un emploi (Salariés et créateurs d'entreprise) au 1^{er} décembre 2017
Salaires minimal médian et maximal mensuels nets en euros à N+3 selon les disciplines



Les valeurs de salaire mensuel net exprimées en devises étrangères autres que l'euro ont été exclues de l'analyse. Le salaire mensuel net médian a été calculé en prenant en compte des effectifs très faibles par discipline (n=23 pour Sciences et leurs interactions, n=5 pour Sciences du vivant, n=10 pour Sciences humaines et humanités et n=11 pour Sciences de la société).

Conclusions

Le questionnaire envoyé par courriel aux docteurs diplômés de 2014 de l'Université Nice-SA comprend environ 90 questions. L'absence de motivation des docteurs contactés pour répondre à ce questionnaire chronophage et fastidieux pourrait expliquer le faible taux de participation à l'enquête. Ceci

n'est pas sans conséquence sur la représentativité de l'échantillon examiné. Les résultats analysés reflètent les réponses de seulement 49% des diplômés de 2014. D'autre part, presque la moitié des répondants à l'enquête est issue des écoles doctorales ED-364-Sciences Fondamentales et Appliquées et ED-86-Lettres Sciences Humaines et Sociales. Par suite, l'échantillon analysé est donc biaisé

dans le sens où il n'est pas représentatif de l'ensemble des écoles doctorales de l'Université Nice Sophia-Antipolis. En conséquence, les résultats présentés, globalement et par discipline, peuvent être surestimés ou sous-estimés.

Grâce à cette enquête réalisée pour la première fois à l'Université Nice-SA, il est possible d'établir les profils et caractéristiques majeures de l'insertion professionnelle des docteurs diplômés en 2014, trois ans après l'obtention de leur diplôme. Au 1^{er} décembre 2017, plus de 9 docteurs sur 10 sont insérés dans la vie professionnelle. Cependant, pour la majorité d'entre eux, notamment les femmes, l'insertion professionnelle s'accompagne d'une période de chômage. Les docteurs ayant un emploi sont principalement des salariés et la plupart occupe un emploi dans la fonction publique. Toutefois, un pourcentage non négligeable de docteurs de certaines disciplines des Sciences et leurs interactions est recruté dans le secteur privé. L'emploi occupé est, le plus souvent, un contrat à durée indéterminé et le salaire mensuel net médian a été estimé à 2 200 euros. Enfin, il est important de souligner qu'un diplômé de

nationalité française sur 5 choisit de travailler en dehors de la France.

L'enquête IPDoc 2017 de l'insertion professionnelle des docteurs diplômés en 2014 est déjà la seconde enquête menée par le MESRI-SIES à l'échelle nationale, la précédente enquête ayant été réalisée deux ans auparavant. Ce qui a permis au Ministère de l'Enseignement Supérieur, de la Recherche et de l'Innovation de publier les résultats des conditions d'emploi des docteurs diplômés en 2014 mais également de suivre l'évolution de ces conditions entre la promotion 2012 des docteurs et celle de 2014. Malheureusement nous ne disposons pas de données antérieures à celles de l'enquête 2017 et nos résultats représentent donc 'un instantané en 2017' des parcours professionnels des docteurs de l'Université Nice-SA.

Notre souhait est que les résultats présentés incitent les écoles doctorales à communiquer auprès des doctorants pour les motiver à répondre aux futures enquêtes. Ce qui permettra de mieux décrire le devenir professionnel des futurs docteurs de l'Université Nice-SA.

Références

Note d'information du SIES – 19.08 Juin (MESRI-SIES Ministère de l'Enseignement Supérieur, de la Recherche et de l'Innovation - Système d'Information et Etudes Statistiques).

L'enquête expérimentale IPDoc 2017

Conduite au premier semestre 2018 sous le pilotage du service statistique du MESRI (SIES), l'enquête nationale sur la situation professionnelle des docteurs a impliqué une soixantaine d'établissements ou COMUE délivrant des doctorats. Près de 13 055 docteurs diplômés en France, toutes nationalités et tous âges confondus, sont entrés dans le champ de cette enquête sur 14 400 diplômés en 2014. Le taux de réponse net à l'enquête est de 54 %, soit 7 055 réponses exploitables. Ces réponses ont été redressées de manière à ce qu'elles soient représentatives de l'ensemble des docteurs diplômés en 2014 (Note d'information du SIES – 19.08 Juin (MESRI-SIES page 8)).

OVE-IP

Observatoire de la Vie Etudiante et de l'Insertion Professionnelle

Université Nice Sophia-Antipolis, Campus Trotabas, Nice

<http://unice.fr/ove>