



Ninon Scotto Di Uccio
Damien Luttringer
Eloïse Charon
Inés Jambou
Lola Veillon

Le Parc National du Mercantour x M2 COMEDD

Décembre 2021

Stratégie de communication





Stratégie de communication

Projet - Sentier pédagogique au départ du parking des Millefontes. Valdeblore.

Suite à notre week-end d'immersion sur le thème de l'interprétation des espaces naturels, nous vous proposons une stratégie créative et stratégique.

- 4 panneaux pour le sentier d'interprétation ;
- Un kit zéro déchet ;
- Une navette de transport ;
- Un poster de présentation ;
- Une affiche A3.

À la base de notre réflexion : 3 objectifs prioritaires.

FAIRE CONNAÎTRE.

- Une base de connaissances écologique comprenant la faune et la flore endémiques du territoire.
- Le guide des bons gestes construit par les parcs nationaux depuis des décennies.
- Les différents acteurs de cet espace précieux avec en premier plan le monde pastoral.

FAIRE AIMER.

Grâce à une éducation par et dans l'environnement, construire un lien d'appartenance avec la nature. L'approche sensorielle de l'observation et de l'écoute permet de susciter l'empathie envers le vivant et faire naître l'envie de la préserver.

FAIRE AGIR.

Plus que de prévenir les comportements nuisibles, déclencher les comportements vertueux par exemple : suivre les sentiers officiels, ramasser ses déchets...

Grâce à l'approche sensorielle, nous cherchons également à déclencher deux actions cognitives : observer et réfléchir.

Parler du vivant au vivant : nos cibles.

- Notre cœur de cible se focalise sur les familles citadines. Nouveaux randonneurs de montagne, poussés par les désirs de nature et d'évasion amenés par les temps de confinement. Pour toucher enfants, parents et grands-parents, nous optons pour une approche accessible et ludique.
- Notre cible secondaire se porte sur les sportifs et randonneurs locaux. Ce sont des habitués des territoires alpins dont les pratiques ne correspondent cependant pas toujours à la réglementation du parc.

Interpréter le territoire : quel thème aborder ?



Nous avons réparti les thèmes à aborder selon deux temps stratégiques :

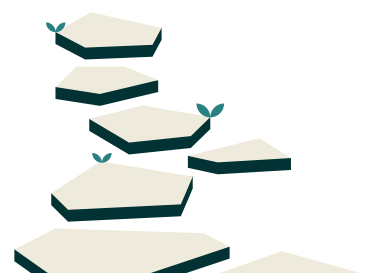
- Avant de partir : gestion des déchets, le matériel essentiel à emporter, les éléments qui ne sont pas autorisés par le parc... Pour cela, nous utilisons un outil papier imprimé et les outils multimédias, notamment l'application populaire chez les randonneurs 2.0 : Visorando. Le but sera de publier la randonnée du sentier des Millefontes et d'y incorporer une passerelle vers les outils de sensibilisation.
- Pendant la randonnée : présentation du pastoralisme, de la faune et de la flore.

Le pouvoir de la créativité : notre approche stratégique.

Notre parti pris se construit sur trois mots clés : LUDIQUE, POSITIF, INTERACTIF.

Ces trois adjectifs se traduisent par de la communication positive traduite par des mots tels que « merci » « bravo » « bienvenue ». Nous employons également l'art de la communication nudge avec des totems le long du sentier pour inviter les randonneurs à suivre les chemins officiels. Notre approche se veut amicale, bienveillante et fédératrice.

L'utilisation des pronoms « on » et « nous » a pour objectif de créer une transmission horizontale que nous jugeons plus à même de déclencher les bons réflexes. Cette approche vise à valoriser l'unité des acteurs, dont les randonneurs font pleinement partie.



Transformer l'essai : du papier au sentier.

Toujours dans la même logique de construction des bons comportements en plusieurs étapes stratégiques, nos moyens se déclinent sur les temps « avant la randonnée » et « pendant la randonnée ».

- Avant de partir : communiquer et distribuer des kits zéro déchet accompagnés d'un poster ludique et informatif. La totalité du concept kit est détaillé dans le book de la campagne. Vous y retrouverez : la composition exhaustive du kit, un budget prévisionnel et les choix stratégiques de diffusion sélectionnés. L'outil navette vient compléter la stratégie afin de décongestionner le parking des Millefontes à la haute saison. Tout comme pour le kit, le book comprend la présentation détaillée du projet, les modalités de mise en place et un budget prévisionnel.
- Pendant la randonnée : mise en place depuis le parking et l'ascension jusqu'au Col de Veillos de 4 panneaux pédagogiques (détail des panneaux à suivre). Les troisième et quatrième panneaux seront respectivement dédiés à l'utilisation des sens auditifs et visuels. Enfin, l'utilisation de totems pour suivre le sentier officiel évitera que les randonneurs ne s'éparpillent et endommagent la biodiversité du sol. Ces totems seront fixés sur un pied en bois similaire à ceux des panneaux pour s'assurer qu'ils ne disparaissent pas (par mauvaise météo ou par vol de la part des randonneurs).

Résoudre un problème d'accès : l'aménagement du parking.

Nous préconisons l'installation :

- de poubelles de tri sélectif en bois ;
- d'un arrêt de bus pour la navette ;
- l'ajout de lignes blanches au sol pour optimiser le nombre de places disponibles.

Nous proposons d'instaurer le départ du sentier sur le parking, emplacement du premier panneau du sentier. En effet, en qualité d'endroit de stationnement des voitures et des poubelles, le parking nous semble être un point d'intérêt que la plupart des randonneurs seront amenés à fouler. Nous visons ainsi à diminuer la dispersion des promeneurs. Pour ce faire, la boucle du sentier publié sur l'application Visorando sera géographiquement renseignée sur le parking.

Assurer la bonne transmission des messages : la lecture visuelle s'impose.

Nous présentons ci-dessous tous les éléments visuels adoptés sur nos différents supports : panneaux, poster, affiche.

- Représenter le sentier par l'utilisation des dalles rappelle les roches que nous rencontrons sur le sentier, elle permet de guider l'attention du lecteur sur des points clés.
- Dynamiser la lecture grâce à des éléments visuels attrayants pour attirer l'œil vers les informations immanquables.
- Utiliser la mascotte du parc pour assurer la cohérence avec son identité. Naturo représente fédérateur de la communauté des acteurs. Il est l'emblème de la médiation employé pour résoudre les tensions et conflits d'intérêts. Nous le voulons également garant de l'esprit parc national afin d'accroître la sympathie envers l'institution.



Détonner sans polluer : le challenge du projet.

Nous avons pensé notre charte selon deux enjeux majeurs : attirer l'œil du randonneur, sans générer de pollution visuelle dans l'environnement.

Pour cela, nous avons choisi :

- Des pieds en bois pour les panneaux afin d'assurer un aspect naturel ;
- Des couleurs principales sobres.

ZOOM SUR LES POLICES

Bellaboo pour le titre.

Nous recherchons une écriture manuscrite pour ne pas suivre le style institutionnel strict, mais plutôt avoir une approche amicale et horizontale entre le parc et les randonneurs. C'est donc également la police qu'emploie Naturo, le fédérateur du parc.

Be Vietnam pour le texte.

L'utilisation d'une police simple, claire et lisible ne surcharge pas le visuel des panneaux.



ZOOM SUR LES COULEURS

- Rappeler l'identité du parc. Le parc utilise notamment la couleur bleue pour ses titres. Le bleu fait également écho aux lacs du sentier. Nous avons choisi cette teinte particulièrement, car elle n'existe pas dans le paysage et ressort dans le parc sans agresser l'œil qui baigne dans les cœurs rougeâtres et ocres du lieu. Enfin, le bleu se retrouve dans les différents supports de communication et permet d'assurer une continuité.
- Adopter une couleur vive pour attirer l'attention.



Vert foncé = #033234 Vert moyen = #1f6566 Vert-bleu = #298184 Marron = #65371a
Beige crème = #dcd7a3 Orange = #ef6420 Beige clair = #efebdc Beige rosé = #fbefda



Les outils de communication : le poster et la plaquette.

ZOOM SUR LE POSTER.

C'est un format A4 paysage imprimé sur du papier tyvek léger généralement adopté pour les cartes de randonnée.

Nous voulons offrir aux randonneurs un goût de visite guidée et de recommandations personnalisées. Le poster possède également une approche bienveillante :

- Il apporte des éléments touristiques sur le territoire.
- Il précise le matériel à emmener en randonnée et les précautions à prendre.
- Ces choix ont un double objectif : ne pas mettre les promeneurs en danger et prévenir des comportements nuisibles à l'environnement. Grâce à son format pliable en huit, les randonneurs peuvent facilement l'emporter en randonnée.
- Le verso coloriage du poster est dédié aux enfants. Cet aspect permet de faire d'eux les ambassadeurs du poster en trouvant une manière détournée de le conserver après la randonnée.
- Il présente les outils Navette et Kit zéro déchet avec des informations clés et messages de communication positifs. Donner du pouvoir d'agir aux randonneurs, le choix à des alternatives, éveiller à d'autres formes de randonnée, d'autres formes de déplacements, etc.

ZOOM SUR L'AFFICHE.

- C'est un format A3 portrait. Nous préconisons de la placer sur les arrêts de bus et chez les commerçants de la vallée. Pourquoi pas ailleurs ? Nous ne voulons toucher que les gens déjà sur place et ne pas drainer plus de touristes. L'objectif n'est pas d'accroître le flux, mais de responsabiliser les touristes.
- Le contenu reprend les propositions clés de la campagne que sont le sentier, la navette et le kit.





Stratégie de communication

Les panneaux et les totems

Format

Panneaux

LUTRIN

SPÉCIFICATIONS TECHNIQUES :

Ensemble formé d'un panneau contour à plan incliné, installé sur un ou deux poteaux Kalitec.

Panneau lutrin (voir fiche technique) :

- Contour de 15 mm (5/8 po) de largeur
*Autres largeurs disponibles selon le projet
- Épaisseur de parois : 3,2 mm (1/8 po)
- Dimensions standard :
 - 450 x 300 mm (18 x 12 po)
 - 600 x 400 mm (24 x 16 po)
 - 750 x 500 mm (30 x 20 po)
 - 900 x 600 mm (36 x 24 po)*Autres formes et dimensions disponibles selon le projet

Support à lutrin :

- Vis antiviol
- Inclinaison ajustable à coup de 30°

Poteaux (voir fiches techniques) :

- Poteau elliptique de 50 mm (2 po) en acier galvanisé à chaud (deux poteaux lorsque le panneau fait 600 mm et plus de large)
- Poteau elliptique ou Delux de 100 mm (4 po) en aluminium
- Longueur de 900 mm (3 pi)
*Autres longueurs disponibles selon le projet
- Un ou deux poteaux selon la dimension du panneau lutrin

Pour les plateaux des panneaux, nous utiliserons une technique de marquage de l'inclusion par vitrification sur stratifié compact. Nous désirons employer ce matériau, car il ne se gratte pas, il se recycle et est garanti 10 ans (il devrait d'ailleurs se conserver bien plus longtemps que cela). La plaque est facile d'entretien : par exemple, si un randonneur la tague, un simple coup de chiffon permet de la nettoyer.

Nous ne mettrons pas de contour en bois afin d'éviter que des éléments organiques ne se coincent dedans et accélèrent la dégradation des panneaux.

Pour les dimensions, nous appliquerons les mêmes dimensions que le panneau présenté ci-dessus. Cependant, nous souhaitons deux pieds en bois.

Nous voulons des panneaux à hauteur d'un mètre de haut pour ne pas cacher le paysage et que les enfants puissent lire les informations sans difficulté.

Totems

Nous avons choisi un modèle de totem en bois dans le but qu'il n'y ait pas un contraste trop marqué avec le paysage et que l'on conserve l'esprit "naturel" du parc. Étant traité, le bois sera plus résistant aux intempéries et aux dégradations. Il sera donc plus durable dans le temps.

Contenu

Totems

L'idée derrière les totems était de guider, à travers du "nudge", le randonneur afin qu'il emprunte le sentier officiel. En voulant inconsciemment suivre les totems (qui seront placés près du sentier principal), le randonneur aura un faible impact sur la biodiversité autour du sentier. En effet, il ne piétinera moins la végétation ce qui aidera à atténuer le marquage d'autres sentiers.

Ces totems représentent les acteurs qui se trouvent dans le parc (pastoralisme, biodiversité, paysage, randonneurs). Ceci à pour but d'éduquer le grand public à la biodiversité du parc, tout en leur faisant prendre conscience qu'ils ne sont pas les seuls à être sur la montagne.

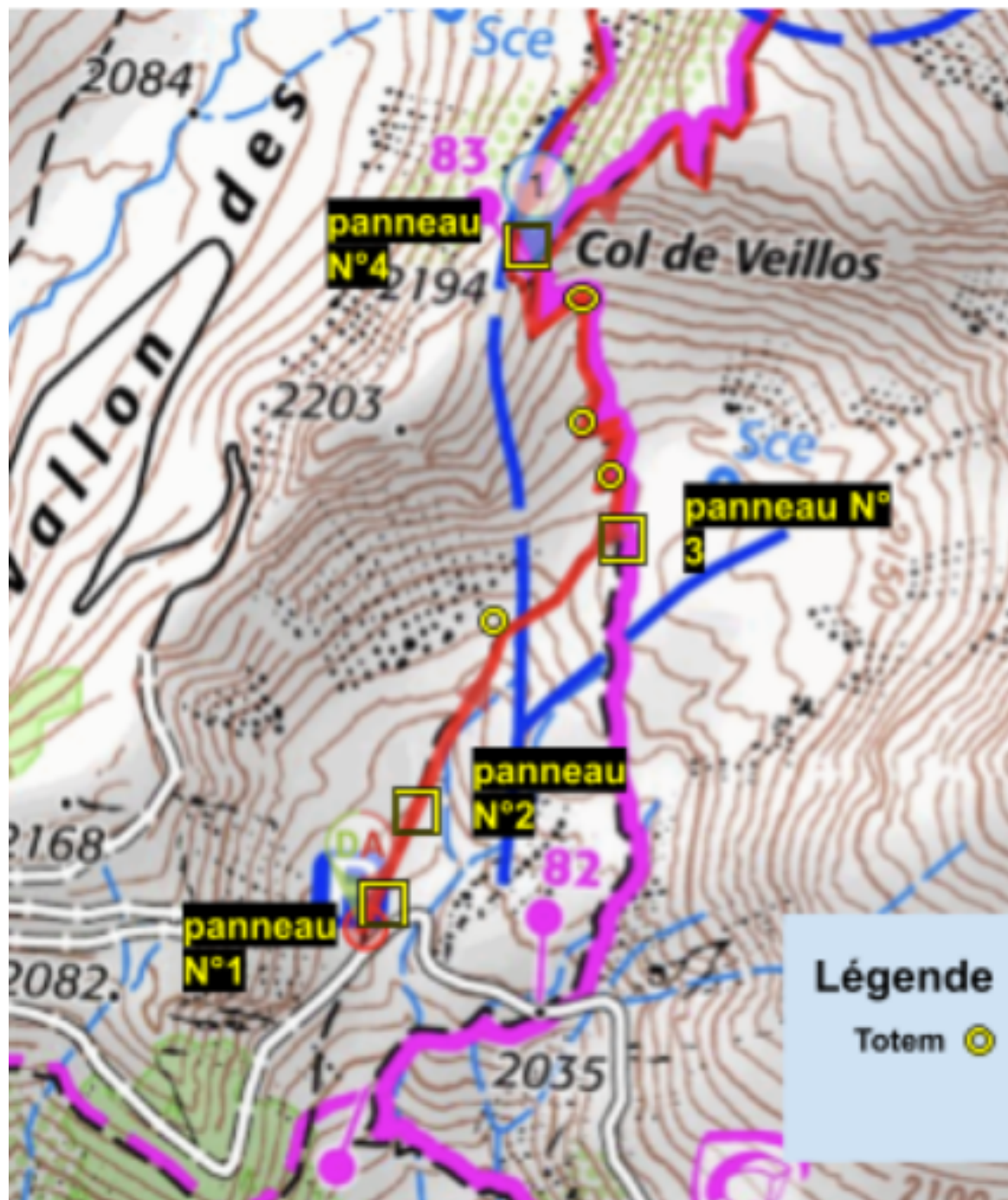
Panneaux

La trame directrice de nos panneaux suit les acteurs du parc dans un esprit fédérateur. Pour cela, nous avons décidé de guider le randonneur à travers 4 panneaux d'interprétation et des totems d'animaux qui guident leur chemin. Le contenu des différents panneaux suscite la curiosité des randonneurs, car ils veulent connaître le prochain acteur qui sera traité.

À chaque panneau, nous retrouvons Naturo, l'esprit du parc, qui introduit stratégiquement les différents acteurs du parc.



Emplacement



Panneau n°1

(panneau de présentation du sentier)

Le premier panneau sert de repère pour le début du sentier à partir du parking. Il présente ainsi le sentier et explique toutes les informations pertinentes pour les visiteurs une fois qu'ils sont arrivés sur place.

L'esprit du parc, Naturo, est introduit ici et donne le ton du sentier d'interprétation, c'est-à-dire un ton amical et fédérateur.

Nous y avons mis un "bienvenu" pour inclure une communication positive. Également, nous retrouvons des informations sur le gestionnaire, sur les codes de bonne conduite et sur la réglementation à adopter sur le sentier. Enfin, on y trouve des informations précises sur le sentier en lui-même : distance, temps et dénivelé. Cela permet aux randonneurs de parfaitement savoir à quoi s'attendre.

En troisième lecture, nous introduisons le concept des totems à suivre tout au long de la randonnée et surtout l'existence de plusieurs autres acteurs que les randonneurs seraient susceptibles de rencontrer. Et bien sûr l'idée que la montagne est un espace à partager.



Panneau n°2

(panneau du pastoralisme)

Le but principal : informer sur la manière de se comporter en présence d'un patou.

1er niveau de lecture : Le titre "Respectons les élevages" à pour but d'attirer l'attention sur ce panneau qui est particulièrement important, car il veut informer d'un danger, tout en restant dans le ton du reste des panneaux qui est le respect et la fédération des acteurs. La première information que l'on souhaite faire comprendre au randonneur est donc l'existence de cet acteur dans le parc (le patou) et qu'il est possible qu'il le rencontre au long de sa randonnée. Il est placé à quelques pas du début du sentier pour que les randonneurs aient cette information pertinente avant de possiblement rencontrer le troupeau.

2e niveau de lecture : Ici, ce niveau de lecture renvoie aux conseils énoncés par Naturo qui explique les comportements à suivre lorsque nous nous trouvons face à un troupeau, et surtout face à un patou. La formulation n'est pas donnée sous forme d'ordres, car cela pourrait être vu comme une atteinte à la liberté des randonneurs et de ce fait être contre-productif. Naturo parle en conséquence à la 1re personne. Dans le même style graphique de ces règles, le panneau décrit les patous pour savoir "comment les reconnaître". Les randonneurs sauront donc identifier les patous, et sauront comment se comporter avec eux, sans semer la panique.

3e niveau de lecture : Ce niveau de lecture sert à expliquer le rôle du pastoralisme dans le parc. Cela répond à une question évidente que peuvent se poser les randonneurs : que font ces troupeaux dans un parc national ? Ce niveau de lecture s'adresse notamment aux randonneurs qui seraient intéressés à en lire davantage. Il met en avant une dimension humaine, historique et patrimoniale du parc pour justifier la présence de cet acteur dans le parc et qu'il mérite ainsi d'être respecté. Cela fait aussi un rappel à la population locale des villages autour du sentier, montrant que leur histoire fait aussi partie de l'identité de ce sentier.

Panneau n°3

(panneau sensoriel)

Le but principal : observer et écouter la nature

1er niveau de lecture : Le titre "Respirons et écoutons" propose au randonneur de s'arrêter quelques instants pour écouter la nature environnante. Le terme "respirer" insiste donc sur une pause que le randonneur peut réaliser pour comprendre et observer ce qu'il se passe autour de lui.

2e niveau de lecture : Dans un second temps, Naturo nous adresse un message expliquant de quelle manière utiliser ce panneau. Il suffit alors d'appuyer sur les boutons pour découvrir les cris de certains animaux emblématiques du sentier des lacs des Millefontes.

3e niveau de lecture : Les noms des animaux écrits sur les panneaux, à côté des boutons incitent à découvrir le cri de la marmotte, le hurlement du loup, l'aboiement du patou ou encore le glatissage de l'aigle royal. Cela permet de représenter quelques espèces clés se trouvant sur le sentier, y compris certains volatiles comme le casse-noix moucheté, pour montrer la diversité de la faune sur le territoire. Le bouton rattaché au nom de l'animal permet donc de faire participer le randonneur à l'écoute de la montagne. Un échange se produit entre Nature et Homme. C'est un instant ludique et pédagogique que nous proposons au randonneur pour faire marcher ses sens.



Panneau n°4

(panneau de panorama)

Le but principal : interagir avec les randonneurs pour les rendre partisans et acteurs du sentier des Millefonds.

1er niveau de lecture : "Nous sommes les Millefonds" est le premier élément que l'on verra du panneau. Il s'agit d'attirer l'œil sur le sujet de ce panneau : admettre que les usagers du parc sont aussi des acteurs qui ont une responsabilité envers lui. Les randonneurs doivent pouvoir imaginer qu'ils sont des passants sur le sentier des Millefonds, mais que leurs traces auront un impact.

2e niveau de lecture : Dans un second temps, nous verrons apparaître le message de Naturo. Ce texte a pour objectif d'interpeller les lecteurs pour leur rappeler qui sont les acteurs du sentier et leur faire comprendre qu'eux aussi sont des acteurs en tant qu'usagers du sentier. Le randonneur doit se sentir concerné par le sentier et comprendre que son acte de marcher en pleine nature a un impact sur l'environnement montagneux.

Les lecteurs peuvent également être interpellés par les différents sous-titres qui servent à diriger leur œil et guider leur lecture sur les points suivants : "Le récit du randonneur" et le "Coin photos".

3e niveau de lecture : En 3^e niveau, nous retrouvons "Le récit du randonneur". Il a pour but de faire comprendre aux randonneurs qu'ils ne sont pas les seuls, mais qu'ils font partie d'une pratique plus générale de marcheurs en nature. Cela souhaite donc apporter un sentiment de solidarité avec les autres personnes qui randonnent sur ce sentier.

"Le Coin photos" fait partie d'une stratégie de sensibilisation autour de l'acte de prendre une photo. L'idée est d'inciter les randonneurs à prendre une photo avec la nature dans l'état où elle se trouve et de la conserver telle qu'elle. Des filtres photo avec la représentation des acteurs du parc pourraient être proposés sur des plateformes numériques pour augmenter l'interactivité entre les randonneurs et le sentier. Lorsque les photos seront publiées, un # sera proposé avec comme mots-clés Randonneurs des Millefonds, dans l'objectif de créer une communauté autour de la passion de la randonnée et ce concept de conservation de la nature.

Si les randonneurs décident de publier leurs photos sur les réseaux sociaux, un # est proposé : #RandonneursdesMillefonds. L'objectif de cet hashtag est de fédérer une communauté autour de la passion de randonner sur ce sentier d'interprétation et de la conservation de la nature. Enfin, le panneau finit avec une citation autour des acteurs et de la montagne. Il offre une réflexion philosophique au lecteur et le laisse sur une réflexion sur la puissance de la fédération des acteurs du parc. La similitude graphique de la citation et du # avec les sous-titres permet d'emmener le lecteur sur l'ensemble du panneau.



Kit zéro déchets

Poster de sensibilisation



Gants de protection réutilisables



KIT ZÉRO DÉCHETS



Le parc vous dit **merci!**


Pince à déchets ou origami.



Sac poubelle 30 litres.



Faire un choix

COMPOSITION	NOMBRE	MATERIAUX	TARIFS
Sac vrac réutilisable 20x30cm 25	1	Coton biologique	Env. 1€ l'unité > pourquoi pas se rapprocher d'une entreprise locale et développer un partenariat avec le parc ?
Sac poubelle à liens à nouer 30L	2	Plastique	500 sacs = 20€ 2 sacs = 8 centimes 1 sac = 4 centimes
Paire de gants jetables	2 (taille enfant SMALL et taille adulte LARGE)	Nitrite	100 gants (50 paires) = 20€ / 30€ Si 20€ 2 paires = 80 centimes 1 paire = 40 centimes Si 30€ 2 paires = 1.20€ 1 paire = 60 centimes
Paire de gants jetables	2 (taille enfant SMALL et taille adulte LARGE)	Latex poudrés	100 gants (50 paires) = 7€ / 8€ Si 7€ 2 paires = 28 centimes 1 paire = 14 centimes Si 8€ 2 paires = 32 centimes 1 paire = 16 centimes
Paire de gants réutilisables	1 (taille MEDIUM)	Latex	3€ / 4€ l'unité
Pince à déchets	1	Aluminium, caoutchouc, polypropylène	10€ / 20€ l'unité > pourquoi pas faire une phase d'expérimentation avec un système de consignes > on propose aux promeneurs dans la navette s'ils veulent cette pince pour ramasser les déchets pendant leur visite. Si oui, svstème de consignes où s'ils ne veulent pas la garder après, ils la redonnent dans la navette au retour. S'ils veulent la garder, ils l'achètent. Essai avec 10 pinces. Disponibles qu'en saison estivale (début juin à fin septembre)
Feuille de papier carrée 20*20 origami pour faire pince 	2	Papier origami blanc	100 papiers = 7 / 8€ voire 18€ Si 7€ 2 papiers = 14 centimes 1 papier = 7 centimes Si 8€ 2 papiers = 16 centimes 1 papier = 8 centimes Si 18€ 2 papiers = 36 centimes 1 papier = 18 centimes > dans la navette, le chauffeur (ou le guide) explique aux passagers

Faire un choix

			comment faire une pince pour ramasser les déchets en origami. > atelier ludique pour les enfants et les adultes, permet de ne pas se salir les mains (bien qu'il y a deux paires de gants dans la kit) et partage de savoir-faire
Feuille de papier A4	2	Papier cartonné	100 papiers = 12€ 2 papiers = 24 centimes 1 papier = 12 centimes
Plaquette de sensibilisation au sentier	1		

Pourquoi un sac vrac réutilisable ?

Le sac de vrac permet de contenir le kit zéro déchet. Dans cette même tendance, et pour encourager les promeneurs vers une démarche zéro déchet dans leur quotidien, ce sac, en plus d'être un souvenir de leur promenade dans le parc du Mercantour, pourra leur servir dans leur vie de tous les jours.

Pourquoi 2 sacs-poubelle à liens à nouer de 30 L ?

- Les sacs-poubelle permettront d'encourager les randonneurs à ne pas laisser leurs déchets sur le sentier d'interprétation et de ramasser les déchets qu'ils trouvent sur leur route.
- Le format (30 L) est pensé pour ne pas gaspiller trop de matière plastique. En effet, si les promeneurs ne ramassent que 2 ou 3 déchets, avoir un sac de 130 L représente une perte importante de matière.
- La quantité (2) pourrait servir au tri des déchets. De plus, si les promeneurs ramassent beaucoup de déchets, avoir deux sacs leur permettra de ne pas laisser des déchets par manque de place.
- Les liens à nouer ont été choisis, car ce sont les moins chers sur le marché.

Pourquoi 2 paires de gants ?

- Les gants permettent d'assurer aux promeneurs une bonne hygiène lorsqu'ils ramassent les déchets (ne pas contracter de maladies, ne pas se salir, ne pas se blesser).
- La quantité (2) permettra à plusieurs personnes d'un même groupe de ramasser les déchets et de ne pas créer d'inégalités.
- Les deux tailles (S et M) permettront de s'adapter aux différentes tailles de mains des promeneurs et ainsi de ne pas créer d'inégalités.

Pourquoi une pince à déchets ou une pince en origami ?

Pour le côté ludique, telle une chasse aux trésors. Inciter encore plus les promeneurs à ramasser les déchets qu'ils rencontrent sur leur trajet.

À quelle période mettons-nous à disposition ces kits ?

Du 15 mai au 15 octobre

Quel tarif ?

Gratuit *Pourquoi ?* Afin d'encourager au maximum les promeneurs à participer à la propreté du site. En effet, si ces derniers doivent payer pour ce kit, il y a un fort risque que personne n'achète le kit et cela pourrait se révéler contre-productif voire les repousser à adopter des gestes écologiques. Les promeneurs pourraient avoir l'impression de payer pour nettoyer le parc à la place des gérants.

Combien de kits voulons-nous développer ?

Afin de ne pas représenter un surcoût trop important au parc du Mercantour, nous proposons au parc de développer environ 10.000 kits zéro déchet en prenant en compte la fréquentation du site en période estivale (revoir la quantité ensemble)

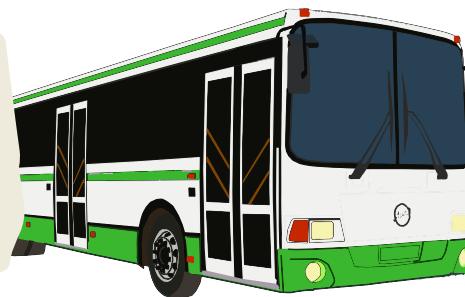
Où les promeneurs peuvent-ils avoir accès à de kit ?

Dans les maisons du parc, dans les offices de tourisme du département et dans les gîtes partenaires.





navette



Nous proposons au parc du Mercantour de développer un service de navette allant du parking du marché de Valdeblore au parking du début du sentier.

Pour votre sécurité et votre confort, un service de navette vous permet d'accéder facilement au sentier d'interprétation des lacs des Millefonds du 15 mai au 15 octobre.

Pourquoi une navette ?

Le service de navette permettrait de décongestionner le parking soumis à une forte surfréquentation en période estivale et donner la chance à tous les citoyens de se promener sur le sentier d'interprétation, même sans être véhiculé.

En effet, il existe des bus faisant le trajet de Nice à Valdeblore, offrant la possibilité aux citoyens des Alpes-Maritimes de se rendre jusqu'à Valdeblore (arrêt Saint-Dalmas) sans avoir besoin d'un moyen de locomotion.

Durée du trajet : 1 h 40 depuis Grand Arénas

<https://moovitapp.com/nice-3260/lines/90/299423/1648878/fr?customerId=4908&ref=1&poiType=eusite>

Prix : 2 € par personne

The screenshot displays the Moovit app interface for bus line 90, 'Lignes d'Azur'. On the left, a vertical list of stops is shown: Grand Arénas, Bois De Boulogne, Santoline, Palais Nikaïa, Robini, and La Manda. On the right, a map shows the route path through the region, with a detailed inset of the route from Menuiserie to La Bolline. The inset list of stops includes: Menuiserie, Saint Martin En Vésubie, La Colmiane, Saint Dalmas, La Roche, and La Bolline. The app header shows '90 Lignes d'Azur' and a 'Changer de direction' button. At the bottom, there is a QR code and the text 'Scannez le code QR'.

Quand le service est-il disponible ?

Du 15 mai au 15 octobre

Fréquence et trajet

- 1 le matin (vers 9 h) : Valdeblore - Sentier - Valdeblore
- 1 en début d'après-midi (vers 15 h) : Valdeblore - Sentier - Valdeblore
- 1 en fin d'après-midi (vers 18 h) : Valdeblore - Sentier - Valdeblore

Capacité

35 places

Nous proposons au parc du Mercantour de proposer ce service sur réservation pour éviter aux futurs promeneurs de ne pas avoir de place dans cette navette. Si les réservations n'atteignent pas les 35 places, les promeneurs n'ayant pas réservé pourront bénéficier de ce service.

Il est donc indispensable de communiquer sur ce service de navette, pour éviter au parc une importante perte financière. Nous proposons ainsi au parc de réaliser une communication digitale sur son site internet et ses réseaux sociaux. De plus, une communication publique et territoriale sera appréciée, en incluant une petite affiche à tous les arrêts de bus de la ligne 90 (Lignes d'Azur). Enfin, ces mêmes supports de communication seront affichés dans les maisons du parc, dans les offices de tourisme du département et dans les gîtes partenaires, de même que dans le dépliant.

Tarif

1 € pour les moins de 25 ans.

2 € pour les plus de 25 ans.

En effet, nous ne pouvons proposer ce service en libre-service, car cela représenterait un grand investissement pour le parc. Il faut alors amortir le prix de location de la navette et du conducteur en demandant une participation financière aux passagers.

Prix indicatif de location de la navette et d'un conducteur

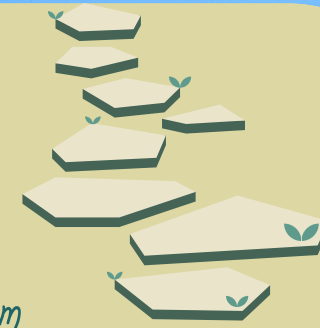
Se rapprocher des services de la métropole de Nice

Nom / Code	Description	Qty	PU TTC	TVA	Total TTC
DATE DÉPART/ 09/06/2022					
HEURE DE DÉPART/ 09H00					
LIEU DE DÉPART/ Valdeblore 06420					
NOMBRE DE PASSAGERS/ 35					
LIEU D ARRIVÉE/ Saint-Martin-Vésubie 06450					
NOMBRE D AUTOCARS/ 1					
NOMBRE DE CHAUFFEURS/ 1					
PÉAGE INCLUS					
REPAS CHAUFFEURS INCLUS					
PARKING INCLUS					
--	TRANSFERT ALLER SIMPLE 11.5 KMS TEMPS DE TRAJET ESTIME/ 20 MINUTES	1,00	349,00 <i>unité</i>	10,00 % <i>(31,73)</i>	349,00

Total net TTC	349,00 €
TVA 10,00%	31,73 €
Total net HT	317,27 €



Le sentier des lacs des Millefont



Bonjour et bienvenue ! Je m'appelle Naturo, l'esprit du parc du Mercantour.

Suivez-moi tout au long du sentier pour découvrir ensemble les merveilles de la montagne et ses résidents.

Randonnons malin



Le bivouac est réglementé.



La pêche est autorisée sous réserve de respecter les réglementations en vigueur dans chaque département.



La pratique du vélo en dehors des routes ouvertes à la circulation publique est réglementée.



La randonnée équestre est réglementée.



Le camping (quel que soit l'abri) est interdit.



Les prélèvements de minéraux, de fossiles, de végétaux ou d'animaux sont interdits.



Les feux sont interdits.



Les chiens, même tenus en laisse ou portés sur soi, sont interdits.



Le dépôt, abandon ou jet de déchets, quel que soit le lieu, sont interdits.



Les bruits et dérangements de nature à troubler le calme et la tranquillité des lieux sont interdits.



Toute inscription, signe, dessin, gravure ou graffiti sont interdits.



La chasse, le port ou la détention d'une arme utilisable pour la chasse et de ses munitions sont interdits.



Le canyoning est interdit.



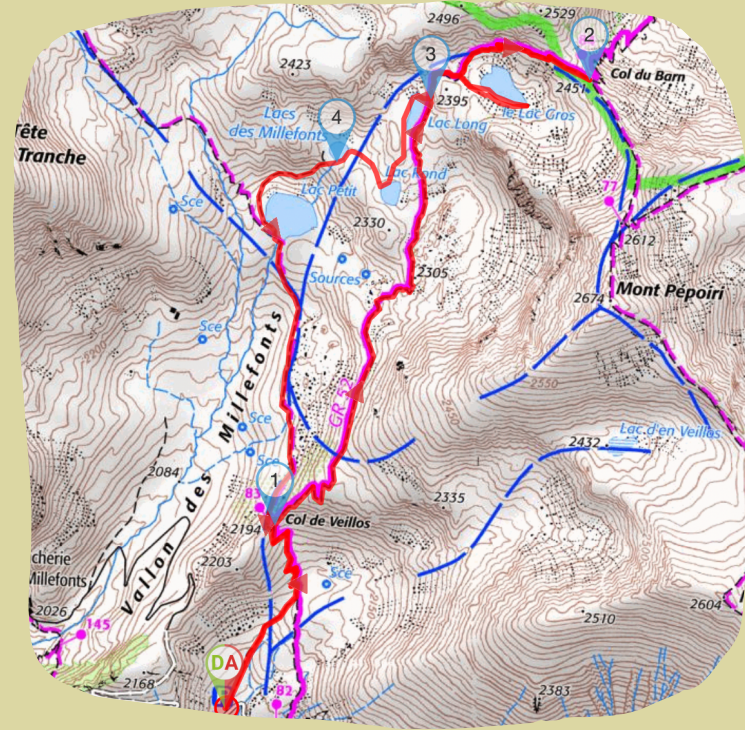
La pratique du « vol-libre » (parapente, deltaplane...) est réglementée.



Le survol des drones est interdit.



Il est interdit de sortir des sentiers balisés, afin d'éviter d'abîmer la végétation, de dégrader et faciliter l'érosion des sols.



Distance : 2249m

Temps de marche : 3h20 aller-retour

Dénivelée : 1835 mètres



Arriverez-vous à trouver les totems qui vous guideront jusqu'au sommet du sentier ?



Nous sommes nombreux à partager cette montagne - respectons les autres usagers en leur laissant la place pour leurs activités.



Respectons les élevages

Tout au long de cette randonnée vous risquez de rencontrer des troupeaux de moutons protégés par des chiens.
Gardons nos distances pour ne pas perturber le patou et respecter l'éleveur.



Quand je vois un troupeau
Quand je vois un patou



Je le contourne largement même si cela me fait sortir du sentier.

- Je ne lui tend pas la main.
- Je n'essaie pas de le toucher.
- Si il s'approche pour me renifler je reste calme, j'essaie de le mettre en confiance en lui parlant avec assurance.
- En cas d'attitude menaçante, je m'éloigne calmement et lentement.



Le pastoralisme dans le Mercantour :

Depuis l'antiquité l'exploitation de pâturages d'altitude a permis aux communautés locales de mettre en place une économie originale et équilibrée. Grâce à l'apport de la gamme de produits dérivés de l'élevage les habitants des Alpes ont pu continuer leurs pratiques pastorales qui font partie intégrante de l'**identité du territoire**.

Face à la déprise agricole et à la pression de l'urbanisation, le maintien des espaces agricoles et pastoraux est essentiel pour **préserver les milieux naturels** de grande valeur écologique, la diversité des paysages et le **patrimoine culturel de la montagne**.

Qui est ce qu'un patou ?

Ce n'est pas un chien de compagnie,
Il garde et protège le troupeau.
Il est de grande taille et de couleur claire.



Appui, tu découvriras les sons de la montagne...

Respirons et écoutons



Le vautour fauve



L'aigle royal

Le corbeau



Le loup



Le cassenoix moucheté

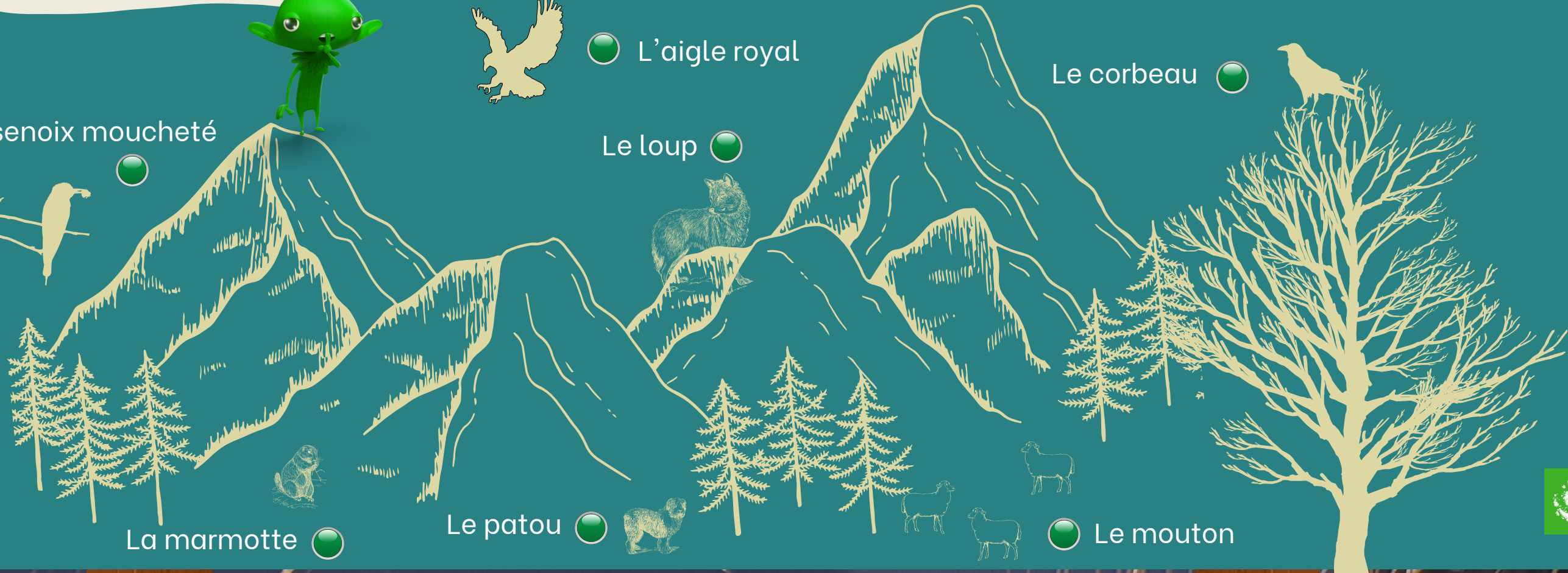
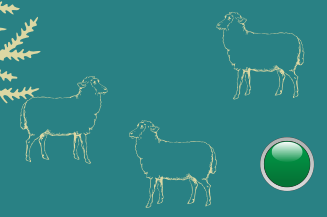


La marmotte

Le patou



Le mouton



Nous sommes les Millefont



Les animaux, les éleveurs, les patous ne sont pas que les seuls *usagers* du sentier : il y a aussi les montagnes, les forêts, le lac et *vous* aussi !



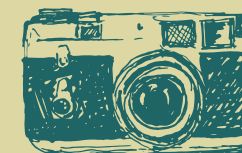
Le récit du randonneur

Bien avant que le mot randonneur n'existe, de nombreux individus ont foulé la nature de leurs pieds. Se nommant excursionnistes, touristes pédestres ou promeneurs, ils partageaient la même passion : celle de découvrir les espaces naturels à pied.

C'est en 1947 que les « grandes routes du marcheur » se transforment vite en « sentiers de grande randonnée ».

Ainsi, le mot randonnée et ses pratiquants les randonneurs, naquirent.

Coin photos



Prenez vous en photo avec le paysage tel que vous aimeriez qu'il soit conservé



Le parc du Mercantour vous propose des filtres snap personnalisés

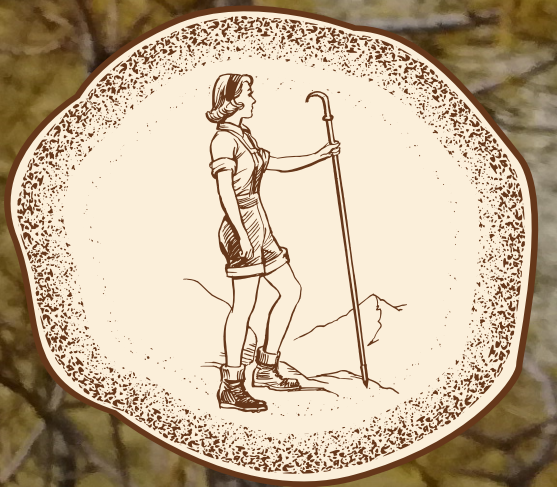
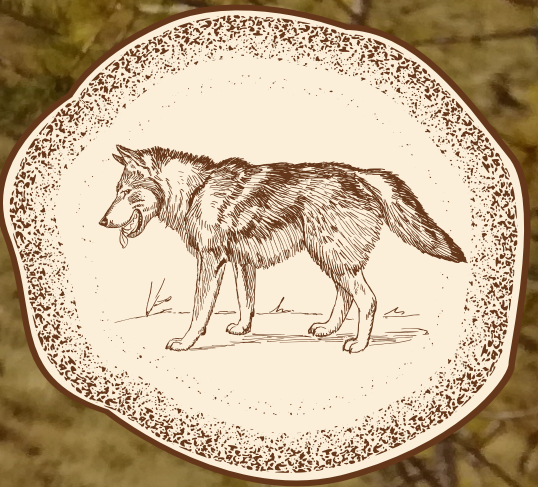
Continuez à partager votre passion de la randonnée en nature sur les réseaux avec le *#Randonneur des Millefont*

« Lorsque les êtres-vivants travaillent ensemble, les montagnes se changent en or »





Les Totems



Le kit zéro déchet

Uniquement disponible du 15 mai au 15 octobre.

Pour une randonnée responsable et maline, le parc met à votre disposition un kit zéro déchet. **Disponible dans les maisons et les offices de tourisme du parc, le kit est 100 % gratuit.**

Pssst, il se retrouve également dans certains gîtes partenaires, n'hésitez pas à en parler à votre hôte !

Et après qu'est ce qu'on fait des déchets ?

Des poubelles de tri sont à votre disposition sur :

- Le parking de l'église Valdeblore La Madone
- Le parking des Millefonds

Toutes les informations pour randonner malin.

Restez sur les chemins et sentiers balisés. Ils sont indiqués par des totems. Saurez-vous les retrouver ? Les traces existantes non-officielles ne sont pas toujours fiables et empiètent sur la biodiversité.



La Vallée de la Tinée

Au fond de cette vallée encaissée, la rivière se fraie un passage entre les falaises abruptes aménagées en terrasses, au-dessus desquelles s'étendent forêts et alpages. Au nord, cernée de sommets parmi les plus élevés du massif, vous pourrez y admirer des lacs et de vastes pâturages. La Tinée est aussi une vallée aux multiples aspects pastoraux. L'élevage s'est installé selon des modes très différents, très tôt dans son histoire.

Le Col de Veillos

Autrefois nommé Col d'En Veillos, c'est un départ brisé de randonnées vers les crêtes de la vallée. Accessible depuis le parking des Millefonds, à une vingtaine de minutes en voiture de Valdeblore La Madone, le col de Veillos culmine à 2194 m d'altitude. La courte ascension au col par un sentier ponctué de panneaux vous fera découvrir les secrets de la biodiversité et rencontrer les différents acteurs de ce lieu d'exception. Panorama à 360 degrés à la clé !

Avant la randonnée

- Repérez votre itinéraire et assurez-vous des conditions d'accès aux sentiers.
- Assurez-vous de l'adéquation entre le niveau de l'itinéraire et votre forme physique. Faites demi-tour ou trouvez une échappatoire en cas d'incident ou de doute.
- Renseignez-vous sur les conditions météo et restez vigilant tout au long de la randonnée.
- Réservez votre nuitée dans les refuges ou gîtes d'étape.

Ce qu'il faut toujours avoir sur soi

- Une carte suffisamment précise (si possible IGN au 1/25000ème) et informez un tiers de votre parcours ;
- Des chaussures de randonnée et de vêtements chauds et imperméables ;
- De l'eau, de quoi vous restaurer et une protection solaire ;
- Des crampons et piolet pour l'enneigement, persistant en juin, et même en juillet selon les années au-dessus de 2 500m.
- Une trousse de secours.

La navette

Pour votre sécurité et votre confort, **un service de navette** vous permet d'accéder facilement au sentier pédagogique des Lacs des Millefonds depuis le parking de l'église de Valdeblore La Madone **du 15 mai au 15 octobre.**

La navette dispose de 35 places. Réserver la votre sur

www.navettevaldeblore-millefonds.fr

- 1€ pour les moins de 25 ans.
- 2€ pour les 25 ans et plus.

Boucle de trajet : parking de l'église - parking des Millefonds - parking de l'église
Départs du lundi au dimanche : 9h / 11h / 18h

Choisir la navette c'est :

- Pouvoir randonner même si on est pas pilote ;
- Utiliser un moyen de transport en commun est plus écologique et réduire notre empreinte sur l'environnement ;
- S'assurer un départ en tranquillité depuis un parking souvent pris d'assaut à la haute saison.



*Un marcheur sachant marcher
marche sans de trace laissée !*



Visiter les Millefonds ? C'est dans la poche !

Les contacts utiles

1

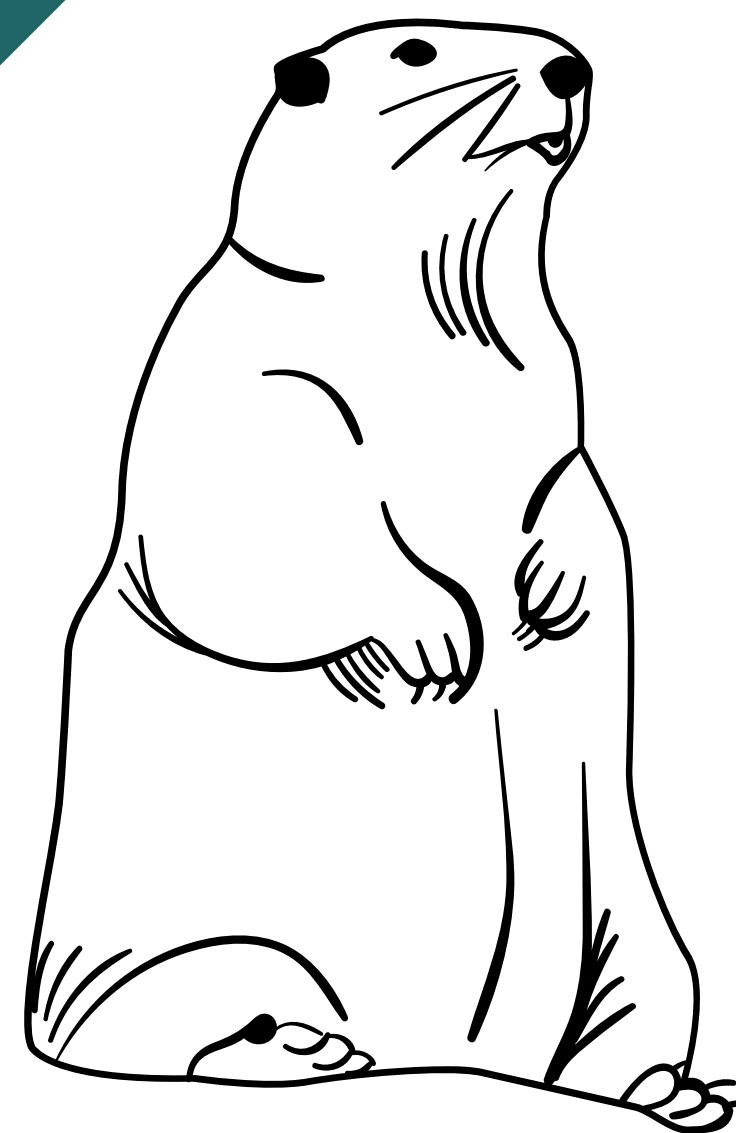
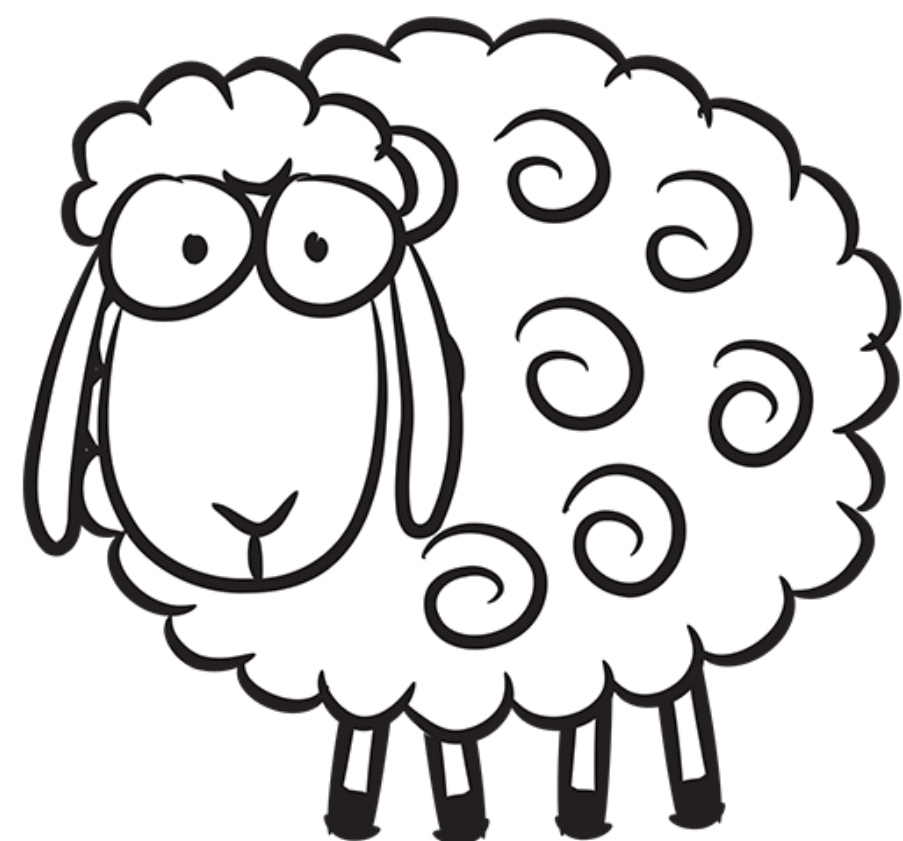
La vallée de la Tinée

Maison du Parc national du Mercantour
Quartier de l'Ardon
06660 Saint-Etienne-de-Tinée
Ouverte de mi-juin à mi-septembre
Tél : 04.93.02.42.27
Mail : tinee@mercantour-parcnational.fr

2

Le Parc National

Parc national du Mercantour 23 rue d'Italie CS
51316 06006 Nice Cedex 1
Téléphone : 04 93 16 78 88



Ces coloriations sont faits
spécialement pour toi.
Nos petits personnages te
donnent rendez-vous sur
le site des Millefonds.
Sauras-tu les retrouver sur
les panneaux du sentier ?

Aviz aux petits randonneurs !





Le sentier des Millefontes vous attend !

Par le Parc National du Mercantour

www.mercantour-parcnational.fr

Facebook, Instagram, Twitter & Youtube.

Entre observation et illustrations

Un sentier pédagogique pour tous les âges à la découverte de la montagne, des animaux et des troupeaux alpins.

Pour randonner malin

Retrouvez dans votre Maison du Parc, à l'Office de Tourisme et chez vos commerçants de Valdeblore, un kit zéro déchet et une plaquette pour préparer au mieux votre randonnée.

Au départ du parking des Millefontes

Retrouvez le départ du sentier à seulement 20 minutes en voiture de Valdeblore - La Madone et découvrez le Col Veillos, le lac des Millefontes et les autres secrets de la Vallée des Merveilles.

Maison du Parc national du Mercantour

Quartier de l'Ardon - 06660 Saint-Etienne-de-Tinée

Ouverte de mi-juin à mi-septembre

Tél : 04.93.02.42.27

Mail : tinee@mercantour-parcnational.fr

