

Ce document présente des données sur les pratiques alimentaires des étudiants de l'Université Nice Sophia Antipolis.

Les résultats sont issus de l'enquête « Vie Universitaire » réalisée par l'Observatoire de la Vie Etudiante entre le 22 mars et 11 avril 2017.

L'enquête a été lancée auprès de 25 135 étudiants \*, permettant d'obtenir 4780 réponses dont 3509 complètes, soit un taux de réponse général de 19 %.

Cette étude vise à améliorer les conditions d'études des étudiants de l'UNS : lieux d'études, moyens de communication, vie sur le campus, activités sportives, culturelles et artistiques, difficultés financières et sociales, santé, logement, restauration, intégration et engagement associatif.

Un autre de ses objectifs est de développer la visibilité de certains services universitaires (SUAPS, service social, centre de santé, service de la culture, etc.), se questionnant eux-mêmes sur les besoins des étudiants afin de s'y adapter.

❖ **Biais observé entre la population sollicitée et la population ayant répondu à l'enquête**

Les répondants : Une population plus féminisée (65%) par rapport à la population sollicitée (55%). Aucune autre différence significative n'a été constatée concernant la composante, le type de diplôme, la nationalité et selon l'attribution d'une bourse.

\* étudiants inscrits à l'UNS en 2016-2017 dans un diplôme national (inscription principale) en formation initiale ou en apprentissage, dont l'adresse annuelle est située en France (afin d'éviter les formations délocalisées dont les étudiants ne sont jamais venus sur les campus de l'UNS). Toutes les formations ont été prises en compte à l'exception des grades licence infirmier et ergothérapie et du grade master infirmier.

Note : UCA ou Université Côte d'Azur apparaît dans la liste des composantes. Cela concerne essentiellement les étudiants inscrits en doctorat.

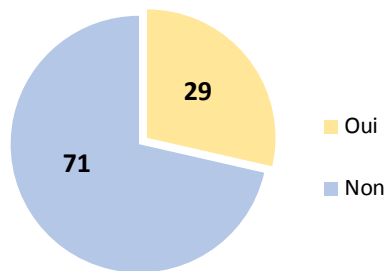
Données exploitées lors d'un stage professionnel effectué dans le cadre du master 2 Études et diagnostics sociologiques.

## Table des matières

<i>La fréquentation des restaurants et cafétérias du CROUS .....</i>	<b>3</b>
<i>Figure 1. Fréquentation régulière du restaurant Universitaire (en %).....</i>	<b>3</b>
<i>Figure 2. Fréquentation du restaurant Universitaire selon le sexe (en %).....</i>	<b>3</b>
<i>Figure 3. Fréquentation du restaurant Universitaire selon la composante (en %).....</i>	<b>4</b>
<i>Figure 4. Fréquentation du restaurant Universitaire selon le niveau d'étude (en %).....</i>	<b>5</b>
<i>La satisfaction des étudiants sur la restauration du CROUS.....</i>	<b>5</b>
<i>Figure 5. Adaptation de l'offre de restauration du CROUS aux besoins des étudiants (en %) .</i>	<b>5</b>
<i>Figure 6. Notation des restaurants et des cafétérias du CROUS en termes de diversité et de prix des plats proposés (en %).....</i>	<b>6</b>
<i>L'alimentation des étudiants .....</i>	<b>6</b>
<i>Figure 7. Alimentation saine et équilibrée des étudiants (en %).....</i>	<b>6</b>
<i>Figure 8. Alimentation saine et équilibrée des étudiants selon le sexe (en %).....</i>	<b>7</b>
<i>Figure 9. Les étudiants sautent-ils des repas* ? (en %).....</i>	<b>7</b>
<i>Figure 10. Repas sautés selon le sexe (en %).....</i>	<b>8</b>

## La fréquentation des restaurants et cafétérias du CROUS :

**Figure 1.** Fréquentation régulière du restaurant Universitaire (en %)

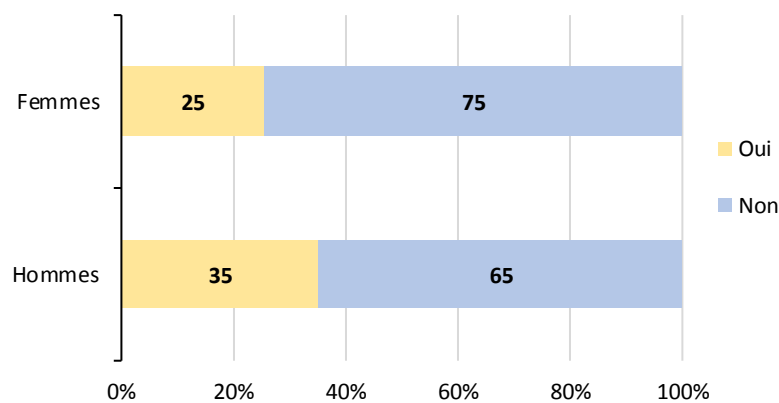


Le restaurant universitaire n'est pas beaucoup fréquenté par les étudiants. Seulement 29 % des répondants déclarent fréquenter régulièrement le restaurant universitaire (Figure 1). Cependant, des différences sont observables en fonction du sexe, de la filière et du niveau d'études.

Champ : Ensemble des répondants (N = 3647)

Lecture : Sur 100 étudiants enquêtés, 29 fréquentent régulièrement le restaurant Universitaire

**Figure 2.** Fréquentation du restaurant Universitaire selon le sexe (en %)

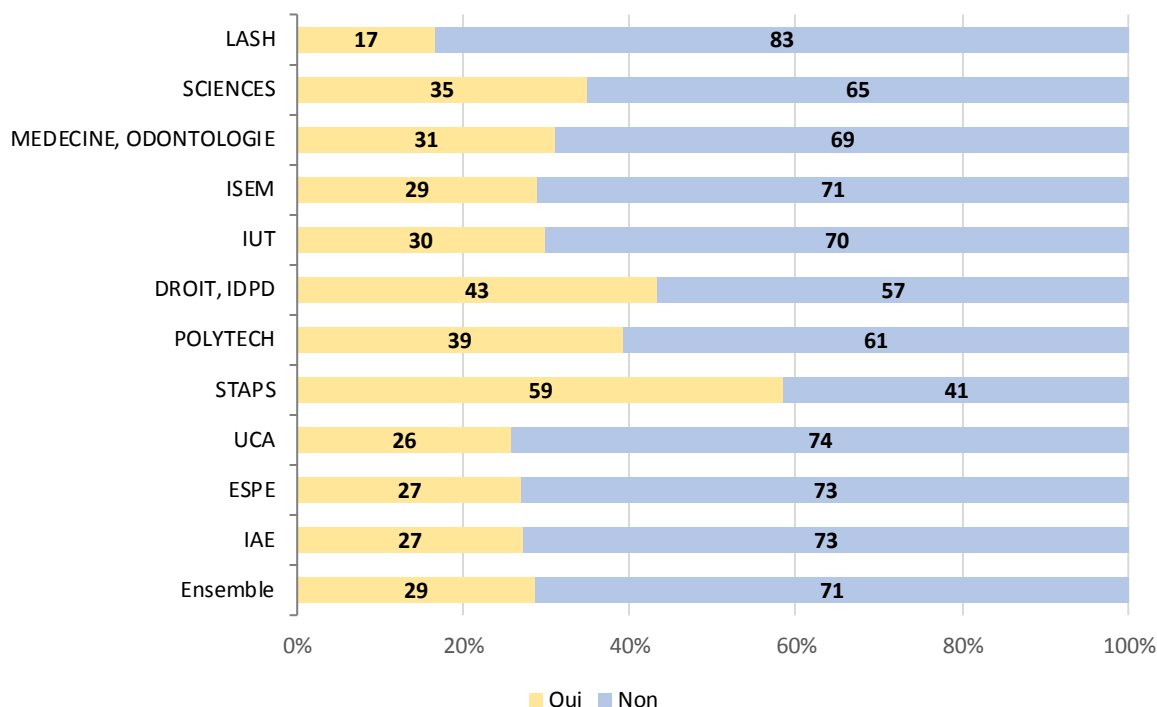


Champ : Ensemble de la population enquêtée (N = 3646)

Lecture : Sur 100 étudiantes enquêtées, 25 mangent régulièrement au restaurant Universitaire

Les femmes fréquentent moins les restaurants universitaires que les hommes. Elles sont sous-représentées de 4 points par rapport à l'ensemble alors que les hommes sont surreprésentés de 6 points (35 %) (Figure 2).

**Figure 3. Fréquentation du restaurant Universitaire selon la composante (en %)**



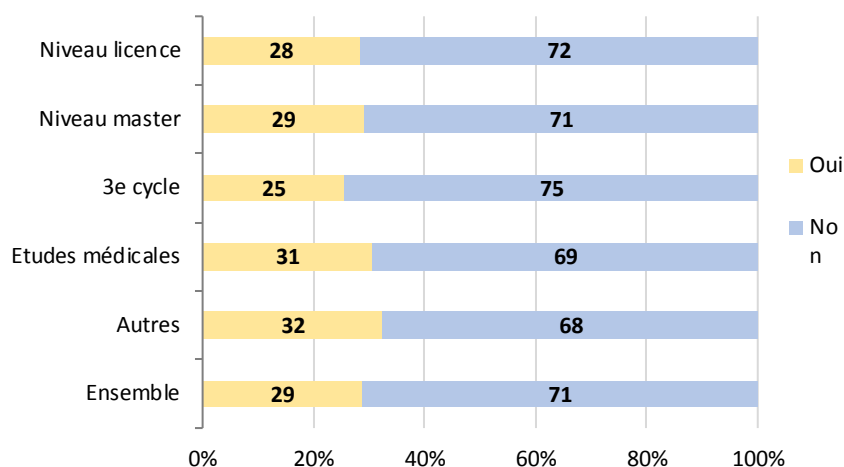
Champ :

Ensemble des répondants (N = 3646)

Lecture : Sur 100 étudiants enquêtés inscrits en LASH, 17 mangent régulièrement au restaurant Universitaire

La part des étudiants qui fréquentent le restaurant universitaire est hétérogène selon la composante. Les étudiants enquêtés inscrits en STAPS sont les plus nombreux à manger régulièrement au restaurant universitaire. Ils représentent 59 % des répondants de STAPS. Ils sont deux fois plus nombreux que l'ensemble des étudiants qui ont l'habitude de manger au restaurant universitaire. Les étudiants de POLYTECH, de DROIT et de SCIENCES sont également surreprésentés par rapport à l'ensemble qui est de 29 %. En revanche, les étudiants inscrits en LASH sont les moins nombreux à manger régulièrement au restaurant universitaire. Ils représentent seulement 17 %, soit une sous-représentation de 12 points par rapport à l'ensemble (Figure 3).

**Figure 4.** Fréquentation du restaurant Universitaire selon le niveau d'étude (en %)



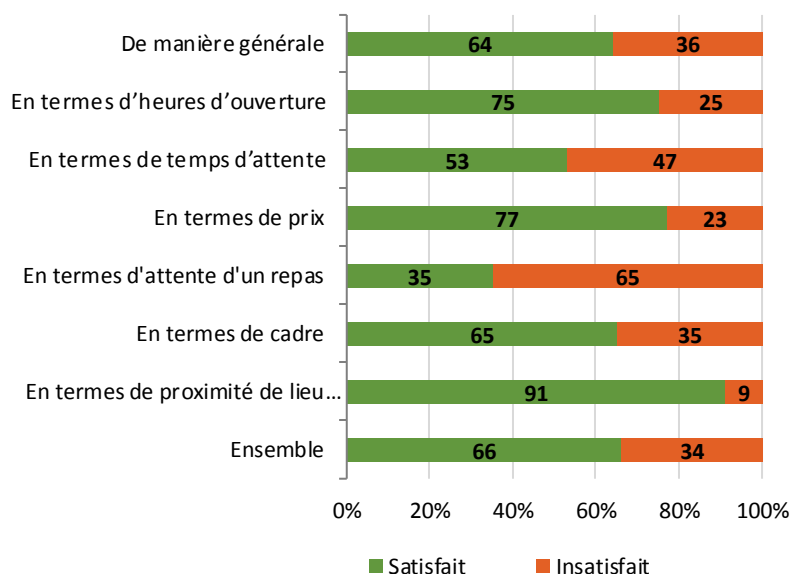
**Champ :** Ensemble des répondants (N = 3646)

**Lecture :** Sur 100 étudiants enquêtés du niveau licence, 28 mangent régulièrement au restaurant Universitaire

De manière générale, le niveau d'étude influence peu la fréquentation des restaurants universitaires. Cependant, une légère différence s'observe pour les étudiants de 3<sup>ème</sup> cycle. Seulement 25 % des enquêtés du niveau doctorat fréquentent régulièrement le restaurant universitaire, soit une sous-représentation de 4 points par rapport à l'ensemble des répondants (Figure 4).

### La satisfaction des étudiants sur la restauration du CROUS :

**Figure 5.** Adaptation de l'offre de restauration du CROUS aux besoins des étudiants (en %)

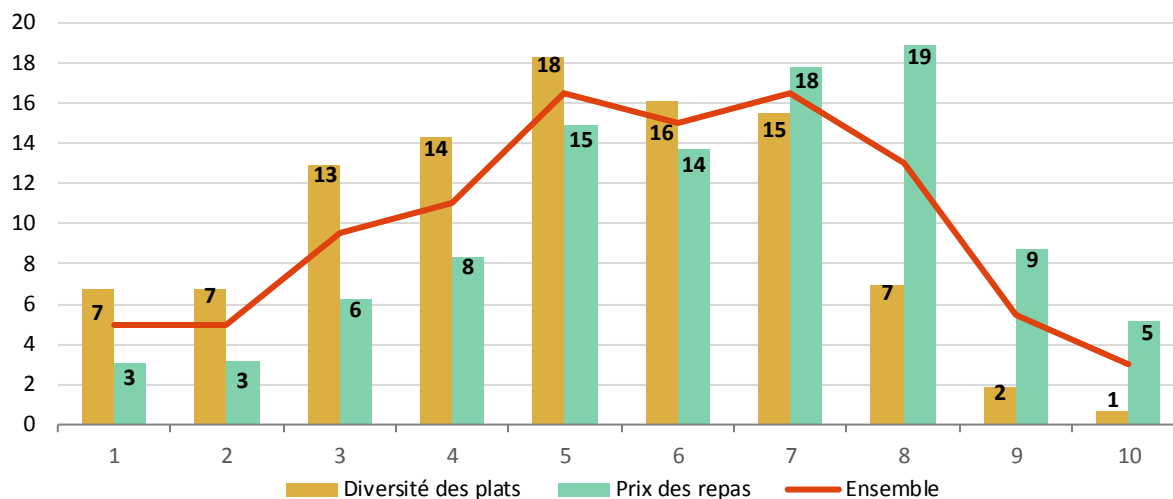


**Champ :** Ensemble des répondants (N = 3015)

**Lecture :** Sur 100 étudiants enquêtés, 64 sont satisfaits de l'adaptation de l'offre de restauration du Crous aux besoins des étudiants

Malgré le faible taux de fréquentation du restaurant universitaire, les étudiants enquêtés restent, de manière générale, plutôt voire très satisfaits de l'adaptation de l'offre de restauration du CROUS aux besoins des étudiants. Cependant, 47 % des répondants sont insatisfaits par rapport au temps d'attente. L'insatisfaction est également forte (65 %) vis-à-vis de ce qu'ils attendent d'un repas en termes de goût, de quantité, d'équilibre et de présentation. Cela peut expliquer la part importante des étudiants qui ne mangent pas au restaurant universitaire (Figure 1). La proximité d'un restaurant et d'une cafétéria du CROUS avec le lieu d'étude est le critère le plus apprécié par les étudiants. 9 étudiants sur 10 en sont satisfaits (Figure 5)

**Figure 6.** Notation des restaurants et des cafétérias du CROUS en termes de diversité et de prix des plats proposés (en %)



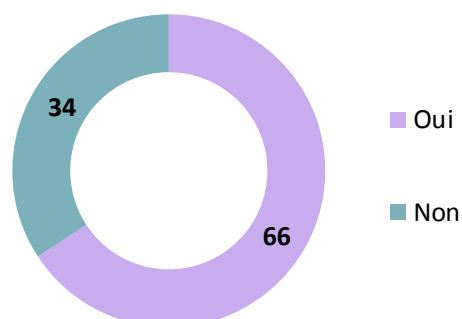
Champ : Ensemble des répondants (N = 3128)

Lecture : 7% des étudiants enquêtés ont mis une note de 1 sur 10 aux restaurants et cafétérias universitaires en terme de diversité dans les choix de plats proposés.

Le prix des repas des restaurants et cafétérias du CROUS est un des critères les plus appréciés par les étudiants enquêtés. 51 % des répondants lui ont attribué une note entre 7 et 10 sur 10. En revanche, la diversité des plats proposés est moins appréciée. Près de la moitié des répondants donne à ce critère une note moyenne à bonne (entre 5 et 7) et 41 % une note inférieure à 5 (Figure 6).

### L'alimentation des étudiants :

**Figure 7.** Alimentation saine et équilibrée des étudiants (en %)

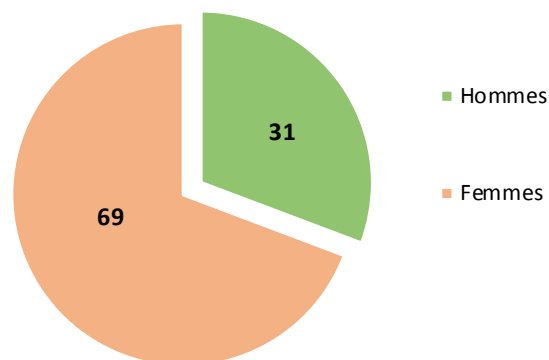


66 % des étudiants déclarent avoir une alimentation saine et équilibrée. Un peu plus d'un tiers des répondants (34 %) estime, au contraire, que son alimentation n'est pas saine et équilibrée (Figure 7).

Champ : Ensemble des répondants (N = 3339)

Lecture : Sur 100 étudiants enquêtés, 66 déclarent avoir une alimentation saine et équilibrée.

**Figure 8.** Alimentation saine et équilibrée des étudiants selon le sexe (en %)

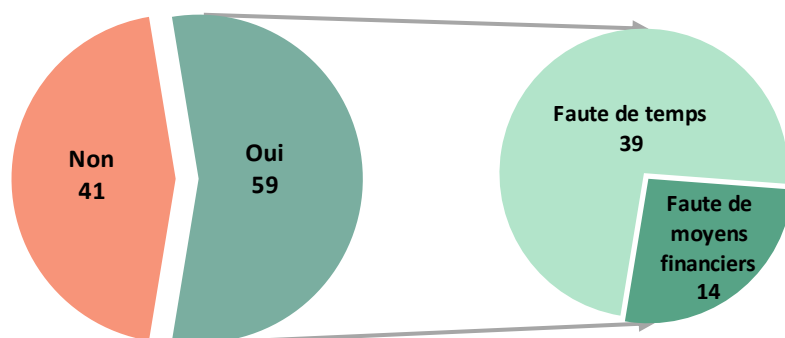


Les hommes sont peu nombreux à juger leur alimentation saine et équilibrée ; ils représentent seulement 31 %. En revanche, les femmes sont deux fois plus nombreuses à considérer leur alimentation saine et équilibrée (69 %) (Figure 8).

**Champ :** Ensemble des répondants (N = 3338)

**Lecture :** Sur 100 étudiants enquêtés qui jugent leur alimentation saine et équilibrée, 69 sont des femmes.

**Figure 9.** Les étudiants sautent-ils des repas\* ? (en %)



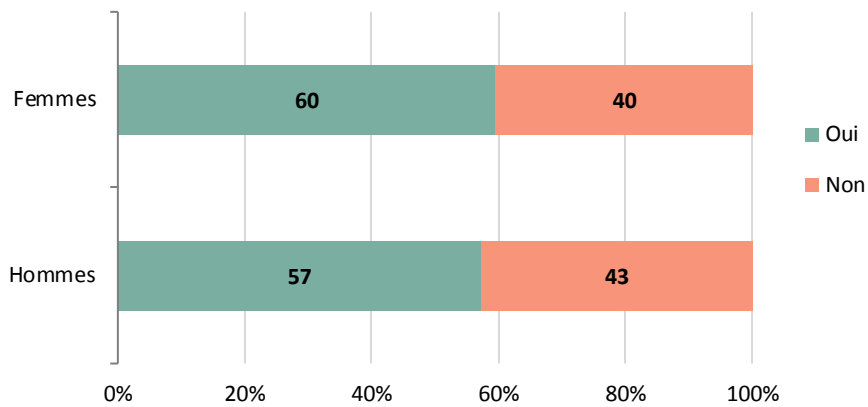
**Champ :** Ensemble des répondants (N = 3731)

**Lecture :** Parmi les 59% des étudiants enquêtés qui sautent des repas occasionnellement ou plus d'une fois par semaine, 39% sautent pour la raison de faute de temps

\* Question : Vous arrive-t-il de sauter des repas ? Pour quelle(s) raison(s) sautez-vous des repas ?

Malgré le taux élevé des étudiants qui considèrent leur alimentation saine et équilibrée, 59 % des répondants sautent des repas de manière occasionnelle ou régulière. Parmi ces étudiants, 39 % sautent des repas faute de temps et 14 % faute de moyens financiers (Figure 9).

**Figure 10. Repas sautés selon le sexe (en %)**



Champ : Ensemble des étudiants enquêtés (N = 3730)

Lecture : Sur 100 étudiantes enquêtées, 60 déclarent avoir sauté des repas occasionnellement ou plusieurs fois par semaine.

Bien que les femmes soient majoritaires à juger leur alimentation saine et équilibrée, elles sont un peu plus nombreuses que les hommes à sauter des repas. Elles représentent 60 % contre 57 % d'hommes qui sautent des repas de manière occasionnelle ou régulière (Figure 10).